

BILANCIO SOCIALE

2010

I
N
D
I
C
E

PREMESSA		3
IL BILANCIO SOCIALE		4
PRESENTAZIONE DI ECO-LOGICA		4
Dati anagrafici	5	
Organigramma	6	
Struttura organizzativa e attività	6	
Localizzazione e descrizione della sede e delle attrezzature	8	
Certificazioni	9	
I Sistemi di Gestione Qualità e Ambiente	9	
Composizione del personale	11	
Fatturato	11	
STAKEHOLDER E POLITICA DELLA RESPONSABILITÀ SOCIALE		11
Identificazione delle parti interessate (stakeholder)	12	
La Politica per la Responsabilità Sociale	13	
BILANCIO IN RELAZIONE AI REQUISITI SA 8000		15
Lavoro minorile	15	
Lavoro forzato e obbligato	16	
Salute e sicurezza	17	
Libertà di associazione e diritto alla contrattazione collettiva	20	
Discriminazione	21	
Procedure disciplinari	22	
Orario di lavoro	23	
Retribuzione	24	
Sistema di gestione	25	
<i>Politica</i>	25	
<i>Rappresentanti SA8000</i>	25	
<i>Riesame della direzione</i>	25	
<i>Pianificazione e implementazione</i>	25	
<i>Controllo dei fornitori</i>	27	
<i>Problematiche e azioni correttive</i>	29	
<i>Comunicazione esterna e coinvolgimento delle parti interessate</i>	29	
<i>Accesso alla verifica</i>	30	
<i>Registrazioni</i>	30	
I NOSTRI OBIETTIVI FUTURI		31


PREMESSA



Questo documento rappresenta il terzo Bilancio Sociale di ECO-logica: se il 2008 è stato l'anno in cui abbiamo avviato le attività per l'implementazione del nostro Sistema di Gestione per la Responsabilità Sociale e il 2009 è stato l'anno in cui ECO-logica ha raggiunto l'ambito traguardo della certificazione del proprio sistema di gestione per la Responsabilità Sociale in conformità alla norma SA8000, il 2010 rappresenta l'anno della maturità del sistema, al quale è stata data piena attuazione, migliorandone strumenti, obiettivi e modalità.

Questo documento rappresenta dunque il bilancio delle nostre performance del 2010, al fine, da un lato, di poter far conoscere ai nostri stakeholder la realtà di ECO-logica e il suo impegno in favore della promozione e attuazione dei principi di responsabilità sociale e, dall'altro, di consentirci di riflettere sul percorso fatto finora e di porci nell'ottica del miglioramento delle nostre performance etiche, per il raggiungimento di sempre nuovi traguardi.

BILANCIO SOCIALE



Il Bilancio Sociale è lo strumento volontario attraverso il quale ECO-logica intende realizzare la comunicazione esterna, relativamente al proprio Sistema di Gestione per la Responsabilità Sociale, dando informazioni a tutte la parti interessate (interne ed esterne) della propria Politica, del Sistema di Gestione, dei risultati raggiunti e degli obiettivi futuri di miglioramento.

La comunicazione esterna ha infatti per ECO-logica lo scopo di rendere trasparente l'attività della società in materia di responsabilità sociale e di diffondere i principi etici da essa sottoscritti; è inoltre uno strumento attraverso il quale ci si aspetta di raccogliere eventuali spunti di miglioramento provenienti dalle parti interessate.

L'impegno di ECO-logica nella redazione di tale strumento nasce dalla considerazione dell'importanza del suo ruolo al fine di poter evidenziare il rispetto da parte dell'azienda dei requisiti della norma SA8000 e di monitorarlo nel tempo. Il Bilancio Sociale si propone infatti un duplice scopo: per la società, di riflettere sul percorso svolto e sugli impegni futuri in relazione al rispetto di requisiti di responsabilità sociale e, per le parti interessate, di comprendere l'attività svolta dall'azienda e formulare proposte e suggerimenti per il miglioramento continuo del SGRS.

A tal fine ECO-logica si impegna a redigere il Bilancio Sociale con cadenza annuale e ad assicurarne la diffusione, principalmente attraverso il proprio sito web.



ECO-logica, società di ingegneria, consulenza e servizi ambientali, nasce nel settembre 2003 dall'idea imprenditoriale dell'ing. Massimo Guido che decide di condividere la sua decennale esperienza con altri professionisti. Da subito

ECO-logica si configura come fornitrice qualificata di servizi di ingegneria nella progettazione di opere ed impianti e nella consulenza in materia di ambiente, qualità e sicurezza, offrendo alle pubbliche amministrazioni e alle imprese sostegno ai processi di innovazione, ricerca e sviluppo di soluzioni avanzate.

ECO-logica è impegnata nelle strategie di recupero del territorio e degli edifici, sulla formazione di nuove figure professionali specializzate sul costruire ecosostenibile, sulla promozione e sostegno della ricerca scientifica e sull'innovazione tecnologica e su un'opera di disseminazione e diffusione, a livello locale e territoriale dei principi della sostenibilità ambientale.

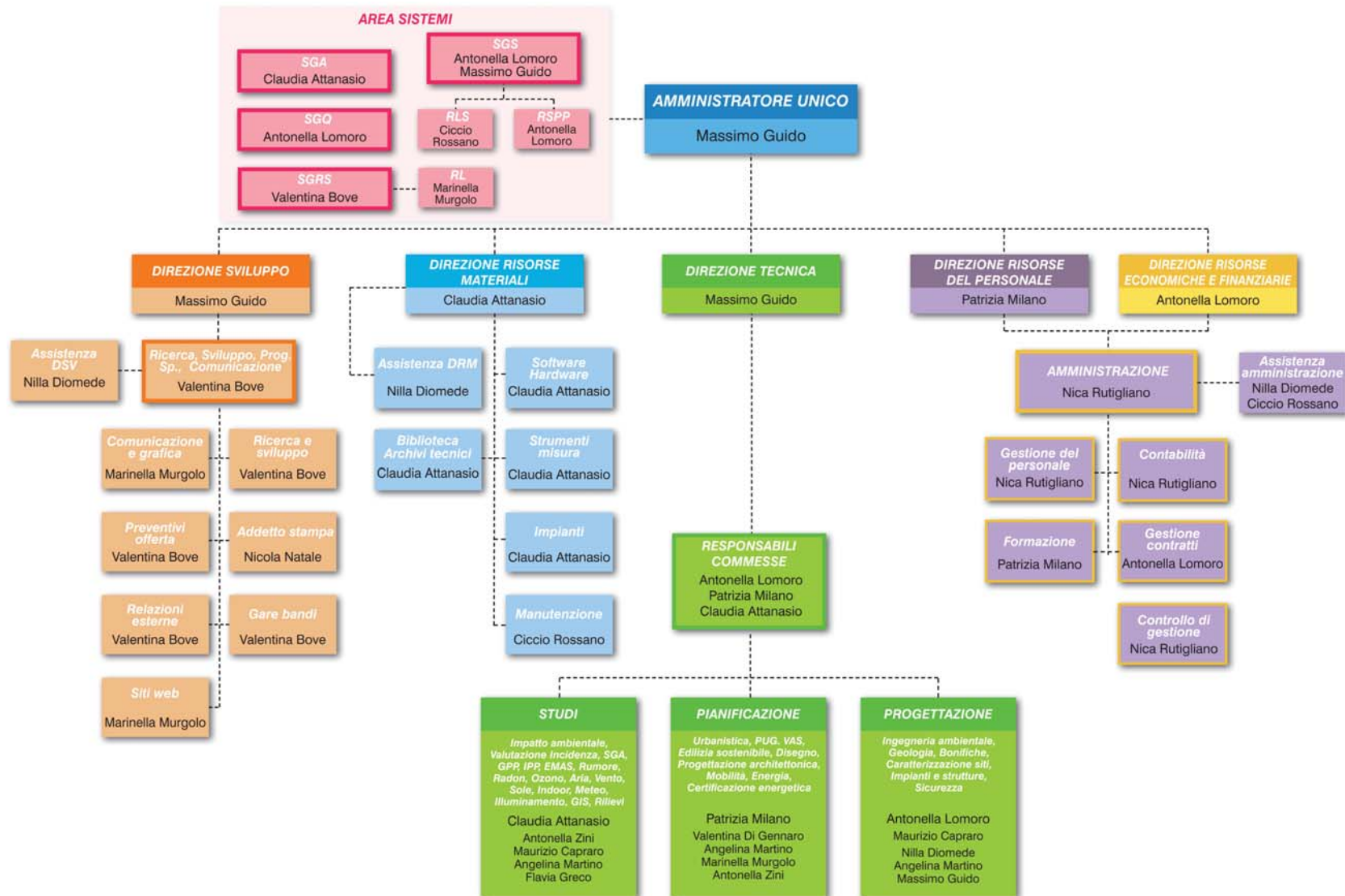
PRESENTAZIONE DI ECO-LOGICA

DATI ANAGRAFICI

Ragione Sociale	Eco-logica S.r.l.	Rappresentante della direzione per la SA8000 e Responsabile del Sistema di Gestione per la Responsabilità Sociale (RSGRS)	Dott.ssa Valentina Bove
Forma Giuridica	Società a Responsabilità Limitata	Rappresentante Lavoratori Responsabilità Sociale (RLRS)	Arch. Maria Gaetana Murgolo
Data di Costituzione	5 Settembre 2003	Settore di attività	Servizi di Ingegneria Integrata Codice ATECO: 71.12.20 CPC: 867 CPV: 74240000-3 Codice EA: 34 Codice NACE: 71.12
Sede legale ed operativa	Corso Alcide De Gasperi, 258 70125-Bari	Partita IVA	06044380720
Tel	080 5019039	REA	458903
Fax	080 5026599	Posizioni previdenziali	INPS: 0912343176 INAIL: 91300783
e - mail	info@eco-logicasrl.it	Altri riferimenti normativi	Eco-logica è una società di ingegneria, ai sensi dell'art. 53 del DPR 554/99
Sito web	www.eco-logicasrl.it	Attività principale svolta	Servizi di ingegneria integrata
Orario di lavoro	lunedì-venerdì: 8 ore giornaliere		
Legale rappresentante	Ing. Massimo Guido		
Responsabile del Sistema di Gestione per la Qualità	Ing. Antonella Lomoro		
Responsabile del Sistema di Gestione Ambientale	Dott.ssa Claudia Attanasio		
Responsabile del Servizio di Prevenzione e Protezione (RSPP)	Ing. Antonella Lomoro		
Responsabile Lavoratori per la Sicurezza (RLS)	Francesco Rossano		

PRESENTAZIONE DI ECO-LOGICA

ORGANIGRAMMA



STRUTTURA ORGANIZZATIVA E ATTIVITÀ

PRESENTAZIONE DI ECO-LOGICA

Di seguito viene brevemente descritta la struttura organizzativa dell'azienda.

La **DIREZIONE DI ECO-LOGICA**, costituita dall'Amministratore Unico, sovrintende alle cinque Direzioni:

DIREZIONE SVILUPPO

DIREZIONE RISORSE MATERIALI

DIREZIONE TECNICA

DIREZIONE RISORSE DEL PERSONALE

DIREZIONE RISORSE ECONOMICHE E FINANZIARIE

In staff alla Direzione opera l'**AREA SISTEMI**, costituita dalla Funzione Ambiente che gestisce il Sistema di Gestione Ambientale, dalla Funzione Qualità che gestisce il Sistema di Gestione Qualità, dalla Funzione Responsabilità Sociale che gestisce il Sistema di Gestione della Responsabilità sociale, dal Responsabile Sistemi Informatici che gestisce la parte hardware e software interna e dal Responsabile Sistema Sicurezza che gestisce la sicurezza aziendale.

La **DIREZIONE TECNICA**, diretta dal Direttore Tecnico, è coordinata dai Responsabili Commesse ed è a capo di tutte le attività relative ai servizi di progettazione di ingegneria integrata e consulenza nei settori dell'ambiente e della sicurezza svolte da ECO-logica, in particolare per quanto riguarda le tre aree di competenza: Studi, Pianificazione e Progettazione.

Alla **DIREZIONE RISORSE DEL PERSONALE E RISORSE ECONOMICHE E FINANZIARIE** fa capo l'Amministrazione, che si occupa della gestione del personale, della contabilità, del controllo di gestione, della formazione e della gestione contratti.

La **DIREZIONE SVILUPPO** si occupa dell'attività di ricerca e di sviluppo di nuove idee e progetti della comunicazione e grafica, delle relazioni esterne, delle gare e bandi, di preventivi/offerte.

La **DIREZIONE RISORSE MATERIALI** si occupa della gestione dei software e hardware, degli strumenti di misura, degli impianti e manutenzioni, di biblioteca/archivi tecnici.

ATTIVITÀ

PIANIFICAZIONE URBANISTICA E TERRITORIALE, MOBILITÀ E ZONIZZAZIONE ACUSTICA	Progetti per ridurre l'inquinamento dell'aria nelle città, per la sostenibilità del traffico urbano, per la riduzione dell'inquinamento acustico, per la prevenzione dei rischi industriali e per la riduzione dell'inquinamento luminoso, Piani di riqualificazione della mobilità urbana, Piani per la moderazione del traffico, Progetti integrati per la moderazione del traffico, l'aumento della mobilità ciclistica e la riduzione del rumore, Promozione sul territorio di servizi di mobilità sostenibile con particolare riferimento al bike sharing, Definizione di best-practices in materia di mobilità sostenibile con particolare riferimento alla mobilità ciclistica nell'ambito di progetti europei, Piani di zonizzazione e risanamento acustico, Piani territoriali e studi ambientali a supporto della pianificazione urbanistica.	PROGETTI PER LA GESTIONE SOSTENIBILE DEI RIFIUTI	Redazione Regolamenti Comunali di gestione dei rifiuti, Consulenza per autorizzazione recupero e smaltimento rifiuti, emissioni in atmosfera e scarichi idrici, Definizione dei contenuti progettuali di campagne integrate di informazione e sensibilizzazione per la corretta gestione dei rifiuti, Realizzazione di sistemi di eco-isole intelligenti per il potenziamento della raccolta differenziata, Supporto tecnico alla pubblica amministrazione per la progettazione del sistema di gestione dei rifiuti.
INTERVENTI DI CARATTERIZZAZIONE, CARATTERIZZAZIONE, BONIFICA E RECUPERO DI SITI INQUINATI, CARATTERIZZAZIONE, BONIFICA E RECUPERO DI SITI INQUINATI	Studi, progetti e direzione lavori di caratterizzazione, messa in sicurezza, bonifica e ripristino ambientale, progettazione e direzione lavori di recupero ambientale di aree degradate, progettazione e direzione lavori di recupero ambientale di cave dismesse, Studi e progetti relativi a caratterizzazione e bonifica da amianto.	PROGETTAZIONE PARTECIPATA	Coordinamento e gestione di attività di animazione ed educazione ambientale, Realizzazione di workshop e Forum, Organizzazione di convegni, Organizzazione e gestione di laboratori partecipati secondo la metodologia EASW.
AGENDA 21 LOCALE, REPORTING AMBIENTALE, CONTABILITÀ AMBIENTALE	Redazione Rapporti sullo Stato dell'Ambiente e supporto all'audit ambientale, Predisposizione di Piani di Azione Ambientale, Coordinamento delle attività nei progetti di Agenda 21, Contabilità ambientale.	CAMPAGNE DI COMUNICAZIONE	Pianificazione pubblicitaria, Progettazione grafica di manifesti, opuscoli informativi e pubblicitari, inviti, poster, totem pubblicitari, cartellonistica informativa ed Ecomappe, Progettazione siti web, progettazioni grafica e realizzazione di CD e DVD, Elaborazione del logo di progetti, Campagne integrate di informazione e sensibilizzazione su tematiche ambientali, Progettazione grafica di documenti di reporting ambientale, Organizzazione di convegni, eventi, workshop, forum.
STUDI DI IMPATTO AMBIENTALE, VALUTAZIONI DI INCIDENZA AMBIENTALE, VALUTAZIONE AMBIENTALE STRATEGICA	Studi di impatto ambientale, Valutazioni di incidenza ambientale, Studi di fattibilità ambientale, Valutazione ambientale strategica, Relazioni ambientali di progetti, Valutazioni di impatto ambientale (VIA).	EDUCAZIONE AMBIENTALE	Realizzazione e gestione di forum e workshop scolastici, Campagne di informazione e formazione rivolte alle scuole, Realizzazione e gestione di giochi educativi e laboratori didattici ambientali, Iniziative di sensibilizzazione ed educazione ambientale nelle scuole comprendenti anche l'organizzazione di visite guidate e organizzazione di concorsi.
SISTEMI DI GESTIONE AMBIENTALE, POLITICHE INTEGRATE DI PRODOTTO, ISO 14001, EMAS	Studi e consulenza per l'applicazione del sistema di gestione ambientale e audit ambientale (ISO 14001, EMAS), Studi di fattibilità per il sistema di gestione ambientale secondo il Regolamento EMAS, Promozione del sistema di ecogestione e audit (EMAS) attraverso la redazione di opuscoli, depliant, libri e linee guida, Progettazione di sistemi di Gestione Integrata (qualità, ambiente, sicurezza, responsabilità sociale), Redazione di Piani Triennali degli Acquisti Verdi, Studi e consulenza per il marchio di qualità ambientale dei prodotti: Ecolabel, Etichette e loghi ambientali, Marchi ambientali, DAP.	STUDI DI FATTIBILITÀ	Redazione documentazione tecnico-amministrativa per la partecipazione a bandi di gara, Redazione schede di fattibilità, Consulenza per la predisposizione degli atti tecnici per la realizzazione di Servizi finanziati dai Programmi Operativi Regionali, Consulenza e redazione di progetti da candidare al finanziamento di programmi europei, Assistenza tecnica e redazione di progetti esecutivi per la partecipazione a gare.
PROGETTAZIONE ARCHITETTONICA E DIREZIONE LAVORI DI OPERE PUBBLICHE E PRIVATE, EDILIZIA SOSTENIBILE	Progettazione definitiva ed esecutiva, direzione dei lavori, misura e contabilità, coordinamento della sicurezza in fase di progettazione ed esecuzione, Piani di Sicurezza, Collaudi di opere pubbliche e private, Interventi di bioarchitettura, edilizia bioclimatica.	PIANI DI SICUREZZA E COORDINAMENTO, PIANI DI SICUREZZA NEGLI AMBIENTI DI LAVORO	Sicurezza nei cantieri, Piani Operativi di Sicurezza (POS), Piani di Sicurezza e Coordinamento (PSC), Coordinamento sicurezza in fase di progettazione ed esecuzione, Consulenza per la realizzazione del Documento di Valutazione dei Rischi e adempimenti D.Lgs 81/2008 e Sicurezza e salute dei lavoratori, Corsi di formazione.
ATTIVITÀ DI RICERCA	Redazione di progetti di ricerca finanziati da programmi europei, Realizzazione e coordinamento attività di ricerca e sviluppo sperimentale nel campo dell'ingegneria dell'ambiente: Dichiarazione Ambientale di Prodotto (DAP), Analisi del Ciclo di Vita (LCA), Politiche Integrate di Prodotto (IPP), Marchio ecologico nazionale, Mobilità sostenibile.	SISTEMI INFORMATIVI TERRITORIALI	GIS di supporto alle analisi ambientali territoriali, Sistemi Informativi Territoriali, Cartografia tematica.
		ANALISI ED INDAGINI IN SITU E IN LABORATORIO	Analisi sui flussi di traffico, Campagne di monitoraggio dell'inquinamento atmosferico, Esecuzione di indagini "Georadar" con interpretazione di radargrammi e restituzione dei risultati, Esecuzione di prospezioni geoelettriche, Costruzione di sezioni elettrostratigrafiche, Campagne di misure sull'inquinamento acustico, Realizzazione di rilievi faunistici, floristici e vegetazionali, Sondaggi, suolo, sottosuolo, Prove in situ, Indagini geoelettriche, Analisi geotecniche di laboratorio, Analisi chimico fisiche, Caratterizzazioni topografica, geologiche e idrogeologiche.

LOCALIZZAZIONE E DESCRIZIONE DELLA SEDE E DELLE ATTREZZATURE

PRESENTAZIONE DI ECO-LOGICA

ECO-logica ha sede legale in Bari in Corso Alcide De Gasperi, n. 258. La zona, a prevalente edilizia residenziale, è servita da tutte le infrastrutture primarie e dal servizio di trasporto pubblico cittadino.

Gli uffici della ECO-logica sono ubicati all'interno di un appartamento al terzo piano di un edificio adibito a civile abitazione, ed occupano una superficie di circa 180 mq che si sviluppa su un unico livello. L'accesso è garantito dalla scala e dall'ascensore condominiale. Sul pianerottolo del terzo piano si affaccia la porta di ingresso.

I locali della ECO-logica sono stati raggruppati in cinque aree omogenee in funzione della destinazione d'uso: aree di collegamento, uffici, sala riunione, deposito e servizi.



AREE DI COLLEGAMENTO	UFFICI	SALA RIUNIONE	DEPOSITO	SERVIZI
Ingresso 1	Direttore tecnico 7	Sala riunione 8	Ripostiglio 3	Antibagno 4
Corridoio 2	Sviluppo e Ricerca 9			WC donne 5
Stampe 15	Progettazione Tecnica 10			WC uomini 6
	Progettazione Grafica 11			
	Area Gestione Commesse 12			
	Amministrazione 13			
	Presidenza 14			

Le attrezzature utilizzate per l'attività lavorativa sono essenzialmente riconducibili ad:

- **Attrezzature elettroniche:** videoterminali, computer e notebook, stampanti, telefoni e fax, climatizzatori, fotocopiatrici, macchina fotografica digitale, misuratore portatile di illuminamento e microclima, misuratore di umidità; misuratore di ozono; refillatrice manuale, fondiceralacca a stilo, fonometro, rilevatore di radon, distanziometro laser, GPS palmare, videoproiettore.

- **Arredi vari:** armadi, scrivanie, sedie, librerie. Le sedie operative sono ergonomiche, con ruote a cinque razze e spalliere semoventi.
 - **Utensili manuali:** etichettatrice a nastri, rilegatrice fascicoli, foratrice e taglierini, taglierina; metri, rotelle ed altre attrezzature di misurazione diretta.
- Tutte le apparecchiature elettriche sono conformi agli standard di norma e dotate di marcatura CE.

PRESENTAZIONE DI ECO-LOGICA

Planimetria degli uffici dove è svolta l'attività lavorativa

CERTIFICAZIONI

ECO-logica ha da sempre ispirato la propria attività alla volontà di coniugare gli scopi industriali con una condotta ambientalmente sostenibile ed eticamente responsabile. Occupandosi di ingegneria e consulenza ambientale, opera per promuovere il miglioramento dell'ambiente e lo sviluppo sostenibile del territorio e per farlo in maniera coerente ha deciso di qualificarsi come impresa "sostenibile" raggiungendo l'ambito traguardo della registrazione EMAS, che ha il significato di operare sempre nell'ottica del miglioramento di sé e dell'ambiente che la circonda. ECO-logica è infatti una delle poche società d'ingegneria in Italia che ha ottenuto la Registrazione EMAS, secondo il Regolamento della Comunità Europea n. 1221/2009.

In particolare le certificazioni di ECO-logica sono le seguenti:

- Certificazione secondo un sistema di gestione della qualità conforme ai requisiti della norma **UNI EN ISO 9001:2008**, campo applicativo "Servizi di progettazione e di consulenza nel settore dell'ambiente e della sicurezza", certificato n°CERT-15032-2004-AQ-BRI-SINCERT rilasciato in data 04/11/2004, rinnovato in data 28/12/2007 da DNV Italia accreditato SINCERT e successivamente aggiornato per la conformità alla norma del 2008 in data 17/11/2009 e poi rinnovato nuovamente in data 24/9/2010;
- Certificazione secondo un sistema di gestione ambientale conforme ai requisiti della norma **UNI EN ISO 14001:2004**, campo applicativo "Servizi di ingegneria integrata: progettazione e consulenza nei settori dell'ambiente e della sicurezza attraverso le fasi di studio di fattibilità, progettazione, esecuzione e controllo/direzione lavori, studi di impatto ambientale", certificato n°CERT 29537-2008-AE-ITA-SINCERT, rilasciato in data 13/06/2008 da DNV Italia;
- Registrazione **EMAS** secondo il Regolamento della Comunità Europea n. 1221/2009 per il campo applicativo "Servizi di ingegneria integrata: progettazione e consulenza nei settori dell'ambiente e della sicurezza attraverso le fasi di studio di fattibilità, progettazione, esecuzione e controllo/direzione lavori, studi di impatto ambientale", n° IT-001010, deliberata il 24-11-2008 dal Comitato per l'Ecolabel e l'Ecoaudit. Il 21 giugno 2010 è avvenuta la convalida della Dichiarazione Ambientale aggiornata al 2010 ai sensi del nuovo Regolamento CE 1221/2009 EMAS (EMAS III);



PRESENTAZIONE DI ECO-LOGICA

- Certificazione secondo un sistema di gestione della **Responsabilità Sociale** conforme ai requisiti della norma **SA 8000:2008**, campo applicativo "Servizi di progettazione e di consulenza nel settore dell'ambiente e della sicurezza", certificato n IT09/0145 rilasciato in data 16/03/2009 da SGS Italia accreditato SAAS e successivamente aggiornato per la conformità alla norma del 2008 in data 01/10/2009.



UNI EN ISO 9001:2008



UNI EN ISO 14001:2004



Certificato EMAS



SA 8000:2008

PRESENTAZIONE DI ECO-LOGICA

IL SISTEMA DI GESTIONE AMBIENTALE

ECO-logica, convinta del ruolo chiave che quotidianamente svolge per la divulgazione dei principi dello Sviluppo Sostenibile, si è posta l'obiettivo di ottenere la Certificazione del proprio sistema di Gestione Ambientale in conformità con la norma UNI EN ISO 14001:2004 e con il Regolamento CE 1221/2009 EMAS.

Il possesso della **REGISTRAZIONE EMAS** della società di ingegneria ECO-logica può rappresentare un elemento di forte innovazione

nell'attività di redazione di un progetto infrastrutturale, integrando sinergicamente aspetti diversi (ambiente, paesaggio, sicurezza, tessuto sociale ed economico, ecc.) in una visione di sviluppo sostenibile.

La certificazione ISO 14001:2004 è stata ottenuta a seguito di esito positivo della verifica del 6 Giugno 2008 da parte del verificatore ambientale DNV.

Il 24 Novembre 2008 inoltre la sezione EMAS del Comitato per l'Ecolabel e l'Ecoaudit ha deliberato la

registrazione EMAS di ECO-logica, attribuendo il n. IT-001010.

Infine **il 21 giugno 2010 è avvenuta la convalida della Dichiarazione Ambientale aggiornata al 2010 ai sensi del nuovo Regolamento CE 1221/2009 EMAS (EMAS III)**. La Dichiarazione Ambientale è

per ECO-logica uno strumento di comunicazione delle performance ambientali delle attività svolte, e si rivolge ai clienti, partner, fornitori e a chiunque sia interessato ai servizi della società. Attraverso la dichiarazione ambientale ECO-logica assume la responsabilità degli impegni di politica ambientale espressi e dei risultati ottenuti. L'implementazione di un Sistema di Gestione Ambientale (SGA) conforme al Regolamento EMAS da parte di ECO-logica è finalizzato al perseguimento della politica ambientale e consente, oltre all'ottenimento dei vantaggi impliciti dell'implementazione di un SGA, quali conformità regolamentare e miglior immagine pubblica, il conseguimento di un duplice obiettivo: da un lato, il miglioramento continuo delle performance ambientali dell'organizzazione, dall'altro un miglior posizionamento strategico sul mercato, in particolare rispetto all'acquisizione di commesse pubbliche.

Il campo di applicazione del SGA di ECO-logica è rappresentato dall'insieme dei servizi di ingegneria integrata: progettazione e consulenza nei settori dell'ambiente e della sicurezza, attraverso le fasi di studio di fattibilità, progettazione, esecuzione e controllo/direzione lavori, studi d'impatto ambientale, erogati dall'azienda e gestiti direttamente o indirettamente da dipendenti, collaboratori e da chiunque operi per la società o per suo conto. Rientrano nel campo di applicazione del SGA di ECO-logica le attività di sensibilizzazione di clienti e fornitori.

La documentazione elaborata a supporto del SGA si articola su 5 livelli tra loro dipendenti e correlati in maniera gerarchica:



PRESENTAZIONE DI ECO-LOGICA

- **Politica, Obiettivi e Programma Ambientale:** in cui si definiscono la politica, gli obiettivi dell'azienda e le azioni di intervento da intraprendere.
- **Manuale del Sistema di Gestione Ambientale:** documento che descrive e supporta il SGA dell'azienda, redatto in base alle disposizioni delle norme di riferimento.
- **Procedure di Gestione Ambientale:** in cui sono definite le modalità e le responsabilità per la realizzazione delle attività aziendali realmente e potenzialmente impattanti sull'ambiente.
- **Istruzioni Operative di Gestione Ambientale:** contengono le modalità di esecuzione delle operazioni che hanno o possono avere impatti diretti o indiretti sull'ambiente.
- **Documenti di registrazione e fogli di raccolta dati:** servono ad integrare e consentire l'operatività del SGA, evidenziandone le attività svolte, i risultati ed i controlli eseguiti (modulistica, registri, ecc.).

Il SGA è stato progettato in seguito all'analisi delle attività e agli aspetti ambientali identificati. Ciò ha consentito la focalizzazione degli interventi gestionali su ambiti significativi, in particolare in tema di controllo operativo, monitoraggio e sensibilizzazione dei dipendenti. Sono state quindi definite modalità operative, formalizzate in procedure ed istruzioni, per la gestione di aspetti ambientali diretti e indiretti. Nello specifico, le attività interessate da prescrizioni di controllo operativo sono state quelle che sono risultate incidere su aspetti ambientali significativi, diretti e indiretti. Tali attività sono quelle che determinano consumo di risorse, in particolare di carta vergine e riciclata, quelle che richiedono spostamenti del personale e quelle che generano un impatto indiretto sulla sensibilizzazione e sulla qualità ambientale delle aree oggetto d'intervento.

Con riferimento a quest'ultimo aspetto, ECO-logica ha definito con una specifica Istruzione Operativa le modalità di gestione della progettazione e della direzione lavori in modo da ridurre gli impatti ambientali dell'attività.

Con riferimento alla **Progettazione**, l'azione incide su tre livelli sui quali è possibile incidere direttamente in qualità di progettisti:

Scelta dei materiali: Al fine di migliorare la qualità ambientale dei progetti delle opere, ECO-logica prevede che siano considerati criteri di eco-compatibilità nella scelta dei materiali al fine di minimizzare gli impatti in sede di esecuzione dell'opera ed in sede di esercizio, orientati da un lato a ridurre il consumo di risorse, dall'altro a ridurre la produzione di rifiuti o, in alternativa, a consentirne il riutilizzo. L'individuazione e la selezione di prodotti eco-compatibili è svolta attraverso la consultazione del documento GPV: "Guida alla scelta dei "Prodotti Verdi" nell'attività di Progettazione", che illustra le procedure, le tecnologie ed i materiali che possono essere individuati in sede di progettazione al fine di minimizzare gli impatti in sede di esecuzione dell'opera ed in sede di esercizio.

Scelta di tecnologie e metodologie: Nella progettazione del processo sono indicate le metodologie e le tecniche che saranno applicate per la realizzazione dell'opera. La scelta è finalizzata a mitigare e compensare gli effetti dell'opera sull'ambiente e sulla salute, a riqualificare e migliorare la qualità ambientale e paesaggistica del contesto territoriale con riguardo agli esiti di sopralluoghi e rilievi, alle caratteristiche dell'ambiente interessato dall'intervento in fase di cantiere e di esercizio, alla natura delle attività e lavorazioni necessarie all'esecuzione dell'intervento, e all'esistenza di vincoli sulle aree interessate.

Gestione dei materiali a fine vita: Nella progettazione di opere

PRESENTAZIONE DI ECO-LOGICA

edili, in conformità alle disposizioni del "Regolamento regionale per la gestione dei materiali edili" n. 6 del 12 giugno 2006, il Progettista, in via prioritaria, indica le modalità per il reimpiego diretto, all'interno dello stesso cantiere, degli inerti nelle attività di costruzione; in alternativa, qualora il materiale da scavo non fosse riutilizzabile nel luogo di produzione, il Progettista indica le misure per avviare lo stesso ad attività di valorizzazione quali, ad esempio, recuperi ambientali di siti, recuperi di versanti di frana o miglioramenti fondiari. Al fine della corretta definizione, in fase di progettazione, delle modalità di gestione dei rifiuti edili è istituita l'IOA 05 "Bilancio dei materiali da scavo e rifiuti edili" che definisce modalità e strumenti per la redazione dell'elaborato "Bilancio di produzione dei materiali da scavo, demolizione e rifiuti" previsto dal Regolamento Regionale n. 6/2006.

Per quanto concerne invece la Direzione lavori, ECO-logica, consapevole della particolare rilevanza della gestione ambientale e della sicurezza dei cantieri, ha redatto una check-list da utilizzare durante l'attività di direzione lavori. Il cantiere, infatti, interagisce in tutte le sue fasi con l'ambiente circostante e necessita di controlli e verifiche costanti dei parametri ambientali e di tutti gli aspetti legati alla sicurezza dei lavoratori.

La "Check List dei documenti e degli adempimenti inerenti ambiente e sicurezza per la gestione delle attività di Direzione Lavori" ha la funzione di supportare il direttore dei lavori e il coordinatore della sicurezza in fase di esecuzione nelle attività di verifica degli adempimenti da parte dell'impresa alle norme in materia ambientale (D.lgs 152/2006 e s.m.i. e altre norme pertinenti), alle norme sulla sicurezza (D.lgs. 81/2008 e s.m.i.), e alla normativa sui lavori

pubblici (D.lgs. 163/06) ed in particolare alle prescrizioni riportate nel progetto esecutivo, nel capitolato speciale d'appalto, nel piano di coordinamento e sicurezza e nel piano operativo della sicurezza redatto dall'impresa. In tal modo, è consentito il controllo delle principali interazioni dei lavori con l'ambiente circostante, nonché valutare e coordinare le relative azioni in riferimento tenendo sotto controllo i numerosi obblighi in campo ambientale e in materia di sicurezza.

La scelta operata da ECO-logica nel senso dell'integrazione degli aspetti ambientali nell'attività di progettazione ha ottenuto un'importante riconoscimento nell'ambito del **premio "Progetti sostenibili e green public procurement 2010", indetto dal Ministero dell'Economia e delle Finanze (MEF) e Consip Spa, con l'assegnazione di una Menzione speciale ad ECO-logica srl**, "per l'erogazione di servizi di ingegneria e consulenza in ambito ambientale che sono riusciti a coniugare l'efficienza energetica e la tutela dell'ambiente." Questa la motivazione della Menzione speciale assegnata ad ECO-logica: "L'azienda, registrata EMAS, ha individuato metodologie e tecniche sostenibili in fase progettuale, volte a conseguire la minor alterazione degli ecosistemi locali, a favorire l'impiego di materiali disponibili in loco che - oltre al minor consumo energetico - preservano l'identità architettonica locale e l'artigianato, a rispettare le norme in materia di igiene, sicurezza e tutela della salute, a rispettare il paesaggio, nonché a produrre la minor quantità di rifiuti e la maggiore possibilità di riciclo degli stessi. Aver investito nelle certificazioni di processo e nella scelta di professionalità ad elevata formazione è un indice della visione strategica di lungo periodo dell'azienda. Anche nelle attività interne sono stati gestiti tutti gli aspetti rilevanti per il contenimento degli impatti ambientali; i progetti rilasciati tengono conto della destinazione d'uso delle aree con l'obiettivo di una riqualificazione che sia in linea con la tutela dell'ambiente e del territorio".



PREMIOGPP

PREMIO PROGETTI SOSTENIBILI
E GREEN PUBLIC PROCUREMENT

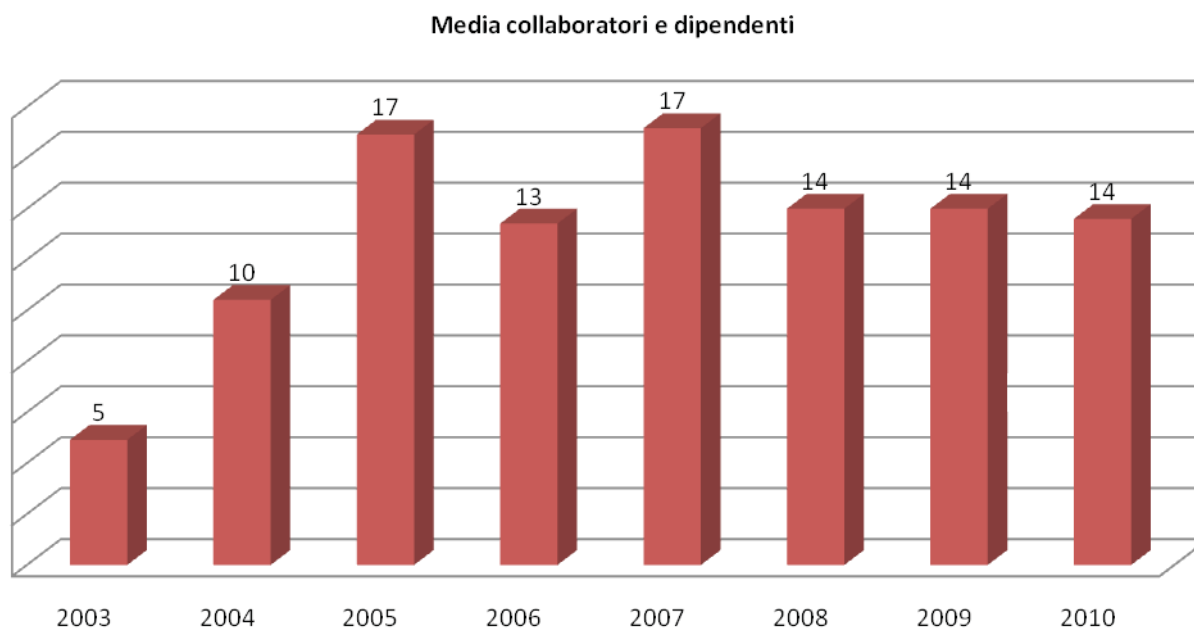
2010

COMPOSIZIONE DEL PERSONALE

PRESENTAZIONE DI ECO-LOGICA

Lo staff di ECO-logica garantisce la più completa copertura di tutte le aree di competenza, necessarie per lo svolgimento degli incarichi, con il beneficio aggiunto della esperienza maturata a livello internazionale, ma anche locale.

Di seguito alcuni dati sul numero dei collaboratori e dipendenti di ECO-logica e su come esso si sia evoluto nel corso degli anni.

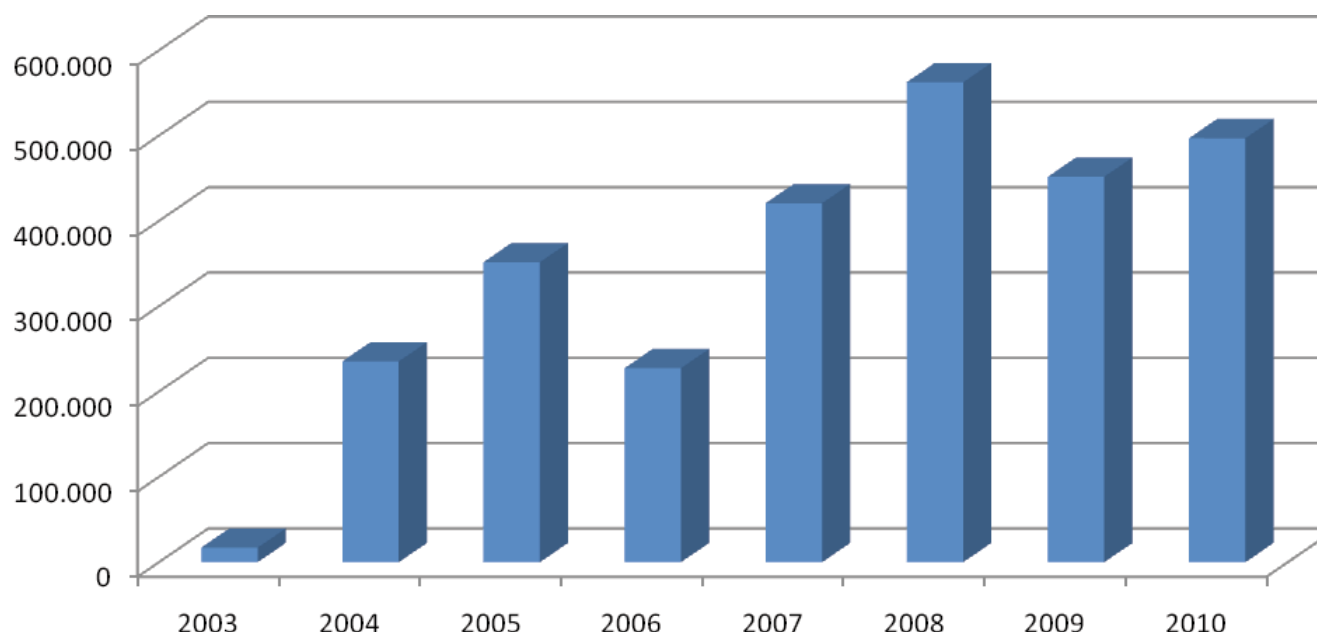


Media dei collaboratori e dipendenti di ECO-logica

PRESENTAZIONE DI ECO-LOGICA

IL FATTURATO

Si riportano di seguito i dati relativi al fatturato di ECO-logica dall'anno della sua istituzione nel 2003, fino alla previsione per l'anno 2010.

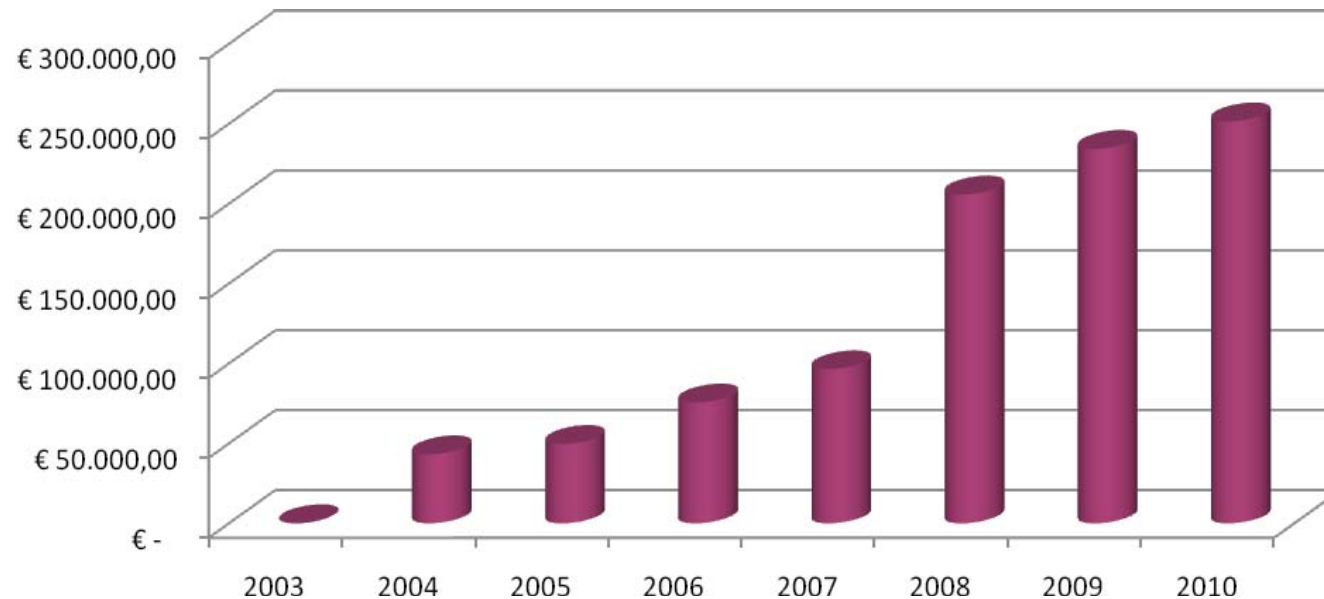


Andamento del fatturato

PRESENTAZIONE DI ECO-LOGICA

Si riportano inoltre una tabella e un grafico che consentono di rilevare l'andamento della voce Personale negli anni. Da essi emerge come tale voce sia costantemente cresciuta, a dimostrazione dell'investimento che la società opera sulla promozione del lavoro e di condizioni economiche dignitose dei lavoratori.

ANNI	2003	2004	2005	2006	2007	2008	2009	2010
COSTI DEL PERSONALE (€)	-	43.158	49.627	75.560	96.328	205.703	234.255	251.434



Andamento voce "Personale"

STAKEHOLDER E POLITICA DELLA RESPONSABILITÀ SOCIALE

IDENTIFICAZIONE DELLE PARTI INTERESSATE (STAKEHOLDER)

Gli stakeholder sono tutti coloro che per diversi motivi sono interessati all'attività dell'impresa perché in essa "hanno una posta in gioco".

Gli stakeholder di ECO-logica possono distinguersi come segue:

STAKEHOLDER INTERNI

- Dipendenti
- Collaboratori
- Direzione
- Tirocinanti

In relazione a questi le aspettative attese come risultato della adozione della norma SA8000 possono così essere sintetizzate:

- 1.** *Preservare la credibilità e la reputazione e la rispettabilità della società, allo scopo di dare evidenza oggettiva al rispetto dei diritti umani dei lavoratori, mediante un sistema di gestione della responsabilità sociale;*
- 2.** *Generare maggiore fiducia da parte dei committenti, dimostrando il rispetto di principi etici e sociali;*
- 3.** *Migliorare i rapporti con le istituzioni facilitando le relazioni con gli Enti deputati al controllo di specifici adempimenti (previdenza, assistenza, controllo della sicurezza);*
- 4.** *Controllare la correttezza sociale dei propri fornitori;*
- 5.** *Migliorare il clima aziendale tramite maggiore tutela dei lavoratori e coinvolgimento degli stessi nel raggiungimento degli obiettivi di miglioramento delle condizioni di lavoro.*

STAKEHOLDER ESTERNI

- Committenti;
- Fornitori;
- Aziende/singoli in RTI;
- Partner di progetti;
- Ente di certificazione;
- Istituti di credito;
- Assicurazioni;
- Stato;
- Comunità locali;
- Associazioni di categoria;
- Sindacati;
- Mass media;
- Opinione pubblica.

Le aspettative degli Stakeholder Esterni seppur variegate e dipendenti dai ruoli specifici che ognuno di essi assume nei confronti della società, possono essere sintetizzate nella consapevolezza di interagire con un'azienda la cui attenzione alla Responsabilità Sociale è manifesta, certificata da organismi indipendenti e continuamente dimostrata anche attraverso il presente Bilancio Sociale.

Al fine di assicurare agli stakeholder la possibilità di esprimere pareri o segnalazioni nei confronti dell'ottenimento della certificazione e/o di qualsiasi altra questione connessa al rispetto dei requisiti dello standard di riferimento da parte dell'organizzazione stessa, ECO-logica ha previsto che il proprio SGRS si dotasse di un'apposita Procedura per la Gestione dei reclami etico-sociali (PRS 03).

LA POLITICA PER LA RESPONSABILITÀ SOCIALE

Il Sistema di Gestione per la Responsabilità Sociale adottato da ECO-logica in coerenza con la norma SA8000 impegna tutta l'organizzazione a promuovere lo sviluppo economico e sociale dell'Azienda nel rispetto dei requisiti etici stabiliti dalla norma, nonché dalla normativa cogente in materia. La certificazione SA8000 rappresenta per ECO-logica una scelta strategica coerente con la mission di conciliare le proprie ambizioni di crescita con i valori centrali del rispetto del lavoro e delle persone, dell'ambiente e dello sviluppo del territorio. ECO-logica si pone infatti l'obiettivo di perseguire la promozione di benessere e qualità sociale all'interno dell'ambiente di lavoro attraverso attività e pratiche guidate dall'etica della responsabilità e della socialità.

Attraverso la certificazione etica SA8000, ECO-logica si impegna al rispetto dei seguenti requisiti:

• LAVORO INFANTILE

L'Azienda impiega solo lavoratori che abbiano compiuto 18 anni e non siano soggetti all'obbligo scolastico e, inoltre, non utilizza né da sostegno all'utilizzo di lavoro infantile presso la propria catena di fornitori.

• LAVORO FORZATO E OBBLIGATO

Tutte le persone che l'Azienda impiega prestano il loro lavoro volontariamente; al personale non è richiesto di lasciare "depositi" o documenti d'identità al momento dell'inizio del rapporto di lavoro.

• SALUTE E SICUREZZA

L'Azienda pone al centro della propria attività la tutela della salute e sicurezza sul posto di lavoro, al fine di garantire a tutti i dipendenti un luogo di lavoro sicuro e salubre, favorendo a tal fine la formazione, la prevenzione di incidenti o di altre cause di pericolo.

STAKEHOLDER E POLITICA DELLA RESPONSABILITÀ SOCIALE

• LIBERTÀ DI ASSOCIAZIONE E DIRITTO ALLA CONTRATTAZIONE COLLETTIVA

L'azienda rispetta il diritto di tutto il personale di formare e aderire ai sindacati di loro scelta e il diritto dei lavoratori alla contrattazione collettiva.

• DISCRIMINAZIONE

Sono garantite pari opportunità alle persone che lavorano in Azienda e non è ammessa alcuna forma di discriminazione nel rapporto di lavoro.

• PROCEDURE DISCIPLINARI

Non sono ammesse punizioni corporali, forme di coercizione mentale o fisica né abusi verbali.

• ORARIO DI LAVORO

L'Azienda si impegna a rispettare le leggi vigenti, ad applicare quanto previsto nel Contratto Collettivo Nazionale e a favorire forme di flessibilità dell'orario di lavoro.

• RETRIBUZIONE

L'Azienda garantisce il rispetto dei livelli retributivi minimi legali come previsto nel CCNL.

• SISTEMA DI GESTIONE

E' implementato e mantenuto attivo un sistema di gestione della responsabilità sociale.

STAKEHOLDER E POLITICA DELLA RESPONSABILITÀ SOCIALE

Al fine di garantire il rispetto di tali requisiti, ECO-logica ha adottato i seguenti strumenti:

- un sistema di gestione basato sul principio del miglioramento continuo, attraverso *processi di continuo adeguamento degli standard* in funzione dei risultati ottenuti e la periodica verifica interna dell'adeguatezza e dell'efficacia del sistema di gestione;
- la *rilevazione dei reclami dei lavoratori* e delle altre parti interessate inerenti azioni o comportamenti dell'Azienda non conformi alla norma SA8000;
- un *rapporto di confronto e controllo dei fornitori* per condividere e verificare il rispetto dei principi della norma SA8000;
- la *sistematica comunicazione esterna* per rendere note le performance ambientali e sociali dell'Azienda in un'ottica di trasparenza e di confronto.

ECO-logica attraverso il presente documento si impegna a conformarsi a tutti i requisiti della norma SA8000:2008, alle leggi nazionali, ai documenti internazionali e alle prescrizioni sottoscritte dall'azienda. Si impegna inoltre a revisionare regolarmente la Politica nell'ottica del miglioramento continuo, a documentarla, implementarla e mantenerla attiva, comunicarla e renderla accessibile in forma comprensibile a tutto il personale, e inoltre a renderla pubblica e disponibile alle parti interessate su richiesta.

L'adozione di un Sistema di Gestione per la Responsabilità Sociale rappresenta in tal senso la conferma della volontà da parte di ECO-logica di porre l'essere umano al centro della propria politica aziendale, attraverso prassi finalizzate a coniugare il

perseguimento dei propri scopi industriali con una condotta eticamente corretta, ambientalmente sostenibile e socialmente responsabile, capace di promuovere i valori della lealtà, della trasparenza, della correttezza e della legalità nell'ottica di uno sviluppo sostenibile del territorio.

LAVORO MINORILE

L'azienda, come requisito minimo di ingresso, ha stabilito il conseguimento della maggiore età ed il completamento degli obblighi scolastici. **ECO-logica è contraria al lavoro minorile.**

ECO-logica infatti non ha mai impiegato nel proprio organico personale che potesse rientrare all'interno della definizione di bambino o di giovane lavoratore e non ha intenzione nel futuro di impiegare tale tipologia di lavoratori.

Le attività svolte da ECO-logica richiedono del resto professionalità di livello elevato, che rendono praticamente impossibile che un bambino o un giovane lavoratore possa essere inserito nella struttura aziendale.

L'organizzazione si impegna inoltre a sensibilizzare i fornitori al rispetto dei principi dettati dalla Norma SA8000 e a collaborare con i fornitori che intendono adottare un comportamento socialmente corretto e che potrebbero trovarsi ad impiegare giovani lavoratori (età compresa 15-18 anni).

In particolare, sono state svolte azioni di formazione e sensibilizzazione nei confronti dei fornitori, a mezzo di invio di una lettera informativa e la richiesta di sottoscrizione di un'autodichiarazione e di compilazione di un questionario di autovalutazione. A tal fine ECO-logica si è dotata di un'apposita procedura (PRS 02 Controllo e valutazione fornitori).

Se nel corso del 2009 era stato introdotto lo strumento dell'Audit di seconda parte sui fornitori qualificati identificati come critici, nell'ambito del quale viene verificato il rispetto dei principi della SA8000 anche in materia di lavoro minorile, nel corso del 2010 sono stati effettuati audit di seconda parte su tutti i 4 fornitori identificati come critici, in ottemperanza a quanto previsto dal Piano verifiche sui fornitori del 20/05/2009, raggiungendo il target prefissato nel Bilancio Sociale del 2009. Da essi non è emersa alcuna NC né in conseguenza delle stesse si è deciso di adottare AC/AP.

Inoltre ai fini dell'adeguamento del sistema alla nuova norma

BILANCIO IN RELAZIONE AI REQUISITI SA 8000

SA8000:2008, ECO-logica ha introdotto limiti più precisi alla modalità di impiego dei giovani lavoratori (non in orario scolastico, non più di 8h/g, non in orario notturno).

LAVORO FORZATO E OBBLIGATO

In ECO-logica non è ammesso il ricorso al lavoro obbligato di alcun tipo: tutte le persone che l'Azienda impiega propongono liberamente la propria candidatura e firmano consapevolmente un contratto di lavoro; nessun lavoratore è vittima di minacce, pressioni o intimidazioni.

La gestione del rapporto di lavoro - e in generale la relazione fra l'azienda e i dipendenti - è improntata a criteri di trasparenza e correttezza, nell'assoluto rispetto della persona e della legge.

Non è mai stato richiesto di lasciare depositi di denaro o di documenti di identità al momento dell'inizio del rapporto di lavoro né alcun dipendente e/o collaboratore della società ha mai operato sotto la minaccia di penali.

Inoltre ai fini dell'adeguamento del sistema alla nuova norma SA8000:2008, è stata esplicitata la libertà dei lavoratori di ECO-logica di lasciare il luogo di lavoro una volta completata la giornata lavorativa standard, nonché di dimettersi (rispettando i termini di preavviso); è stato inoltre chiarito il rifiuto del ricorso al traffico di esseri umani sia per ECO-logica sia per chi le fornisce la manodopera.

BILANCIO IN RELAZIONE AI REQUISITI SA 8000

INFORMAZIONE E FORMAZIONE DEL PERSONALE

ECO-logica utilizza tutti gli strumenti disponibili per informare i propri dipendenti relativamente ai diritti e doveri delle parti, garantendo loro la possibilità di accedere alle fonti legislative e ai regolamenti interni, oltre che di ricevere chiarimenti sui diversi aspetti del rapporto di lavoro.

A tal fine sono stati effettuati complessivamente n. 5 incontri collettivi, tre dei quali sul tema dell'orario di lavoro e due sul tema incentivi e passaggi di livello, dei quali si conservano opportune registrazioni, raggiungendo il target prefissato nel Bilancio Sociale del 2009.

SALUTE E SICUREZZA

ECO-logica ritiene che la salvaguardia della salute e della sicurezza sul luogo di lavoro sia un diritto fondamentale e inalienabile di tutti i lavoratori e costituisca al tempo stesso un importante investimento da parte dell'azienda sulla propria capacità produttiva futura.

ECO-logica, nella sua continua ricerca di soluzioni migliorative per garantire la salute e la sicurezza dei lavoratori, ha posto in essere le seguenti azioni:

- ha individuato le responsabilità, le risorse e le procedure per la gestione e l'implementazione delle attività di prevenzione e protezione (in conformità al D.Lgs n. 81 del 2008 e al "correttivo" D.Lgs n. 106 del 2009);

- ha effettuato un'analisi di tutte le attività lavorative svolte all'interno dei propri luoghi di lavoro, individuando i rischi, le misure preventive e protettive, le azioni correttive da effettuare attraverso un programma di interventi;
- ha redatto un "**Documento di valutazione dei rischi**" per tutte le attività eseguite all'interno dell'Azienda. Esso è stato redatto nell'Ottobre 2003 e successivamente aggiornato nel Settembre 2007, nel Maggio 2008, nel Settembre 2009 e infine nel settembre 2010. Il DVR viene aggiornato secondo le prescrizioni di cui all'art. 29 comma 3 del D.Lgs. n. 81 del 2008, ovvero "in occasione di modifiche del processo produttivo o dell'organizzazione del lavoro significative ai fini della salute e della sicurezza dei lavoratori, o in relazione al grado di evoluzione della tecnica, della prevenzione e della protezione o a seguito di infortuni significativi o quando i risultati della sorveglianza sanitaria ne evidenzino la necessità";
- ha nominato il **Responsabile del Servizio Prevenzione e Protezione**, che ha il compito di monitorare i fattori di rischio, verificare l'efficacia delle misure di sicurezza, effettuare le attività di formazione e aggiornamento; l'RSPP è un rappresentante della direzione ed è responsabile della salute e della sicurezza di tutto il personale e dell'implementazione dei fattori di sicurezza e salute previsti nella norma SA 8000;
- si è adoperata affinché i dipendenti eleggessero il **Rappresentanti dei Lavoratori per la Sicurezza**;
- ha redatto il rapporto di valutazione del rischio incendio e si è dotata di un registro antincendio;
- si è dotata di un'apposita procedura "Uso delle attrezzature da lavoro" che consente di regolamentare l'impiego e l'uso delle attrezzature presenti nella sede di ECO-logica al fine di minimizzare i danni alle persone;
- ha redatto un rapporto di valutazione della esposizione dei lavoratori al rumore predisponendo apposita planimetria in seguito a rilevazioni fonometriche;

BILANCIO IN RELAZIONE AI REQUISITI SA 8000

- ha predisposto un piano di emergenza, la cui planimetria è stata apposta nelle aree di transito dell'ufficio e si è dotata di una Procedura per la "Gestione delle Emergenze" (PGA 09).
- fornisce a proprie spese appropriati dispositivi di sicurezza di protezione individuali al personale (in particolare per le attività di direzione lavori).

SISTEMA DI GESTIONE SICUREZZA

Nel corso del 2010 è stato implementato il Sistema di Gestione aziendale per la Sicurezza.

Sono state redatte le seguenti procedure:

- Procedura gestione sicurezza uso delle attrezzature da lavoro;
- Procedura gestione della sicurezza valutazione della conformità della sicurezza di ECO-logica relativamente al DUVRI;
- Organizzazione della salute e della sicurezza dei lavoratori di ECO-logica nei cantieri temporanei o mobili;
- Procedura gestione sicurezza impianti ed attrezzature antincendio, impianti di condizionamento e riscaldamento;
- Procedura gestione della sicurezza gestione dei dispositivi di protezione individuale.

INFORTUNI E MALATTIE NEI LUOGHI DI LAVORO

ECO-logica si è dotata del Registro degli infortuni, in cui sono conservate le registrazioni scritte di tutti gli infortuni. Da esso risulta che in azienda non si sono mai verificati infortuni.

La situazione delle malattie retribuite nel 2010 è invece illustrata nella seguente tabella:

DIPENDENTI	GIORNI
9	48

ATTIVITÀ FORMATIVE

ECO-logica, convinta del ruolo svolto dalle attività formative al fine di ottenere un miglioramento delle condizioni dei lavoratori nonché della qualità del lavoro stesso, assicura che il personale riceva una regolare formazione in materia di sicurezza e salute, prevedendo che tale formazione sia ripetuta per il nuovo personale nonché per il personale riassegnato.

Al fine di migliorare l'efficacia della formazione ai lavoratori in generale e in particolare sugli aspetti relativi alla sicurezza sul luogo di lavoro, ECO-logica redige un **Piano Biennale di Formazione Interna**, nel quale vengono pianificati tutti gli interventi formativi relativi al biennio, che vengono poi registrati nell'apposito **Registro della Formazione Interna (RFI)**.

Di seguito si espone il resoconto delle attività formative svolte nel 2010 in relazione al sistema di gestione ambientale e alla sicurezza.

SISTEMA DI GESTIONE AMBIENTALE

Il Sistema di Gestione Ambientale di ECO-logica conforme alla norma ISO 14001:2004 e al Regolamento EMAS n. 1121/2009 ha previsto lo svolgimento dei seguenti corsi:

BILANCIO IN RELAZIONE AI REQUISITI SA 8000

SICUREZZA

Sono stati svolti specifici corsi in materia di sicurezza e salute dei lavoratori sul posto di lavoro nel corso del 2010, al fine di migliorare continuamente la consapevolezza dei lavoratori in materia di salute e sicurezza sul luogo di lavoro.

Di seguito si riporta il dettaglio dei corsi di formazione svolti nell'anno 2010:

CORSI INTERNI		
PERIODO	ARGOMENTI	DURATA
14/01/2010	Formazione di base sul sistema di gestione ambientale secondo il Regolamento EMAS di ECO-logica	1 ora
19/03/2010	Formazione di base sul sistema di gestione ambientale secondo il Regolamento EMAS di ECO-logica	1 ora
1/04/2010	<ul style="list-style-type: none"> Nuovo Regolamento EMAS: REG (CE) n.1221/2009 EMAS III Nuovo Regolamento Ecolabel: REG (CE) n.66/2010 	2 ore
23/09/2010	Formazione di base sul sistema di gestione ambientale secondo il Regolamento EMAS di ECO-logica	1 ora
25/10/2010	Formazione di base sul sistema di gestione ambientale secondo il Regolamento EMAS di ECO	1 ora

CORSI ESTERNI		
PERIODO	ARGOMENTI	DURATA
13/02/2010	<ul style="list-style-type: none"> Il Nuovo regolamento EMAS III La norma UNI TR 11311 La revisione del Regolamento RT 09 L'Avvio di Accredia e le prospettive di cambiamento e miglioramento dei sistemi di certificazione 	1 ora
27/05/2010	<ul style="list-style-type: none"> Le principali novità di EMAS III. Aspetti innovativi della dichiarazione ambientale e indicazioni pratiche sulla predisposizione del documento Indicazioni per l'applicazione del nuovo regolamento EMAS, scadenze ed informazioni per la transizione 	1 ora

CORSI INTERNI		
PERIODO	ARGOMENTI	DURATA
15/01/2010	Corso base sulla sicurezza	1 ora
22/03/2010	Il Documento di Valutazione dei rischi: <ul style="list-style-type: none"> Modalità di identificazione e valutazione dei rischi Misure di prevenzione e protezione Linee guida d'uso dei videoterminali Valutazione dell'illuminamento interno Misure di pronto soccorso Piano di emergenza Rischi nell'uso delle nuove attrezzature da lavoro Valutazione dell'esposizione dei lavoratori al rumore 	3 ore
28/07/2010	<ul style="list-style-type: none"> Aspetti generali della sicurezza nei luoghi di lavoro La gestione delle emergenze Esercitazioni pratiche e prova di evacuazione 	1 ora
14/09/2010	Il Documento di Valutazione dei Rischi (Agg. Settembre 2010): caratteristiche generali, procedure e disposizioni legate al tema della salute e della sicurezza dei lavoratori.	3 ore
23/09/2010	Corso base sulla sicurezza	1 ora
25/10/2010	Corso base sulla sicurezza	1 ora

LIBERTÀ DI ASSOCIAZIONE E DIRITTO ALLA CONTRATTAZIONE COLLETTIVA

In considerazione delle dimensioni dell'organico, all'interno della ECO-logica non è obbligatoria la presenza di un sindacato, tuttavia **l'azienda rispetta il diritto di tutto il personale di aderire ad un sindacato** senza che questo rappresenti un elemento di discriminazione.

Al fine di garantire tuttavia la piena libertà e consapevolezza dei propri diritti da parte dei lavoratori, nonché di informare il personale sulla libertà di aderire ad un sindacato, sono stati apposti in bacheca i **referimenti delle organizzazioni sindacali** maggiormente rappresentative della categoria di riferimento, firmatarie del CCNL, la fine di garantire la possibilità ai lavoratori di poter stabilire eventuali contatti con le realtà sindacali per la tutela dei propri diritti. Inoltre è stato messo a disposizione dei lavoratori nell'apposito spazio dedicato alla SA8000 posto all'ingresso dell'ufficio, il **CCNL Studi Professionali** e il **Codice del Lavoro**, per la libera consultazione da parte del personale.

ECO-logica inoltre garantisce che il rappresentante dei lavoratori non sia soggetto a discriminazioni o vessazioni o ritorsioni per la funzione ricoperta.

DISCRIMINAZIONE

L'azienda garantisce pari opportunità a tutte le persone che vi lavorano e non ammette alcuna forma di discriminazione inclusa l'esclusione o la preferenza basata in base a razza, ceto sociale o origine nazionale, casta, nascita, religione, disabilità, genere, orientamento sessuale, responsabilità familiari, stato civile, appartenenza sindacale, opinioni politiche, età o ogni altra condizione che potrebbe dar luogo a discriminazioni.

Il nuovo personale è assunto sulla base di parametri oggettivi in

BILANCIO IN RELAZIONE AI REQUISITI SA 8000

termini di formazione, esperienze e abilità in relazione alle funzioni da ricoprire.

Il lavoro è remunerato secondo le indicazioni contenute nel CCNL Studi professionali.

LA PRESENZA FEMMINILE IN AZIENDA

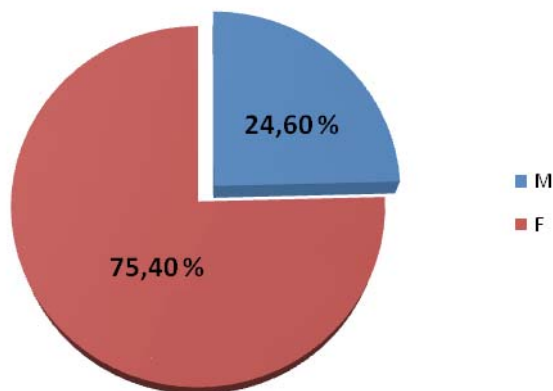
In ECO-logica la presenza femminile è davvero rilevante, il rapporto percentuale delle donne/ULA durante il 2010 è stato pari al **75,4%**.

In particolare, ECO-logica è un'azienda formata per la maggior parte da donne che partecipano attivamente alle decisioni professionali. Lo staff è formato quasi interamente da giovani professioniste di sesso femminile, a tutela delle pari opportunità di genere e di età. I lavoratori di ECO-logica sono tutti di nazionalità italiana.

Si riportano di seguito dati sulla composizione del personale, adoperando il criterio distintivo del sesso. Il dato si riferisce al dato percentuale sulle Unità Lavorative Annue (ULA) nel 2010.

SESSO	M	F
%	24,6	75,4

BILANCIO IN RELAZIONE AI REQUISITI SA 8000

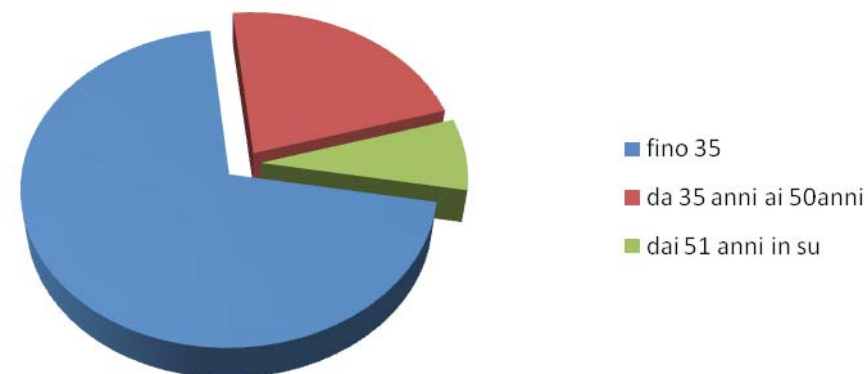


Composizione ULA in base al sesso

LA PROMOZIONE DEI GIOVANI

Si riportano di seguito dati sulla composizione del personale nel 2010, adoperando il criterio distintivo dell'età. Il dato si riferisce alla media dell'età dei lavoratori nel corso del 2010.

ETÀ DEI LAVORATORI	MEDIA 2010 (IN %)
fino ai 35 anni	70,53
dai 35 ai 50 anni	22,10
dai 51 anni in su	7,37



Media dell'età degli ULA nel corso del 2010

P RATICHE DISCIPLINARI

ECO-logica si astiene dal ricorrere o dare sostegno all'utilizzo di punizioni corporali, coercizione mentale o fisica e violenza verbale.

I provvedimenti disciplinari adottati da ECO-logica sono descritti e regolamentati dal CCNL di riferimento messo a disposizione di tutti i lavoratori.

In ogni caso l'eventuale utilizzo e applicazione delle sanzioni disciplinari previste avviene secondo le modalità e le procedure definite dalle normative vigenti, nel pieno rispetto dei diritti umani e senza nuocere in alcun modo all'integrità fisica e morale dei lavoratori.

O RARIO DI LAVORO

ECO-logica rispetta le leggi e gli standard relativi all'orario di lavoro in tutti i servizi della propria organizzazione e prescrizioni previste nel CCNL Studi Professionali.

L'orario di lavoro si articola in 5 giorni lavorativi, dal lunedì al venerdì. L'orario di apertura della sede è dalle ore 08,45 alle ore 19,45.

Per i dipendenti l'orario lavorativo giornaliero è di 8 ore, l'orario lavo-

BILANCIO IN RELAZIONE AI REQUISITI SA 8000

rativo settimanale è di 40 ore, come previsto dal CCNL Studi Professionali. L'unico margine di flessibilità oraria consiste in una flessibilità giornaliera di mezz'ora in entrata e in uscita, con una pausa pranzo fissa di un'ora. Pertanto la giornata lavorativa si svolge nell'arco orario 9,00/9,30-18,00/18,30, con pausa pranzo dalle ore 14,00 alle ore 15,00.

In ogni caso l'organizzazione della società in relazione all'orario di lavoro è improntata alla volontà di promuovere la conciliazione dei tempi di vita e di lavoro del personale, nel rispetto dei propri adempimenti professionali. A tal proposito, qualora le esigenze lo richiedano, viene prevista la possibilità di un orario ad personam a tempo determinato.

Le prestazioni lavorative svolte dopo le 8 ore di lavoro e le 40 ore settimanali sono considerate lavoro straordinario.

Le modalità per la gestione del lavoro straordinario sono regolate da un'apposita circolare. L'azienda retribuisce l'eventuale lavoro straordinario secondo le prescrizioni del CCNL. In particolare ogni lavoratore che ritiene sia necessario al fine di completare progetti e/o programmi con scadenze urgenti oppure nel caso di commesse particolarmente difficoltose, ha la possibilità di presentare richiesta di effettuare lavoro straordinario, presentando modulo apposito al Responsabile della Commessa in oggetto (Mod. GLS 01), con un preavviso di almeno giorni 3. Le modalità per la richiesta di lavoro straordinario sono regolate dalla Circolare interna del 23/07/2008, revisionata il 30 gennaio 2009.

Al fine di monitorare il ricorso agli straordinari per ogni singola persona e verificare il rispetto del limite di 12 ore settimanali previsto, è stato inoltre introdotto il "Registro straordinari". In ogni caso il lavoro straordinario è volontario e non è richiesto regolarmente. L'azienda retribuisce l'eventuale lavoro straordinario secondo le prescrizioni del CCNL, e comunque al compimento della prima ora di straordinario e non per frazioni orarie.

Le ferie sono sempre pianificate di comune accordo ed in tempi ampi tali da permettere un'efficace organizzazione.

L'attività lavorativa si svolge normalmente dal lunedì al venerdì, garantendo due giorni di riposo settimanale.

RETRIBUZIONE

ECO-logica eroga a tutti i dipendenti una retribuzione conforme ai minimi tabellari previsti dal CCNL Studi Professionali, al fine di garantire al personale la soddisfazione dei bisogni primari e la possibilità di un'esistenza dignitosa per sé e per le proprie famiglie.

ECO-logica effettua mensilmente il pagamento degli emolumenti, attraverso bonifico bancario o assegni circolari non trasferibili, consegnando a ciascun dipendente il cedolino paga, nel quale sono indicate (secondo le normative vigenti e il più chiaramente possibile) tutte le voci che compongono la retribuzione. La società promuove specifiche iniziative volte alla comprensione degli aspetti legati al proprio rapporto di lavoro da parte del personale.

Inoltre, per maggior chiarezza, ECO-logica ha inserito nella busta paga il riepilogo mensile delle ferie e dei permessi fruiti.

ECO-logica retribuisce le ore straordinarie con una tariffa maggiorata come definito dalla legge nazionale.

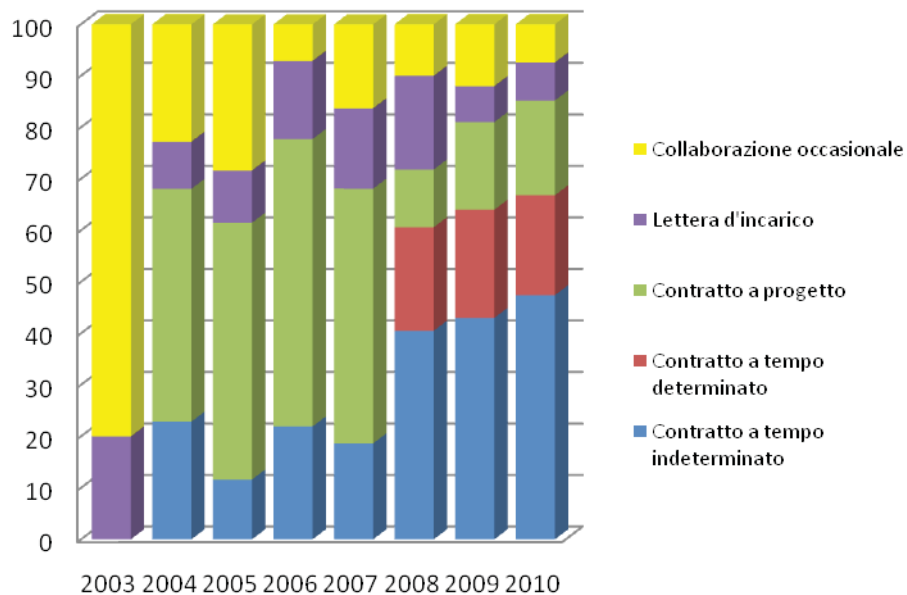
POLITICA DI STABILIZZAZIONE DEL PERSONALE

Aspetto fondamentale della nostra realtà è inoltre la politica di stabilizzazione del personale. Un numero rilevante del personale di ECO-logica ha infatti la qualifica di dipendente, assunto con contratto a tempo indeterminato o determinato di tre anni, secondo il Contratto Collettivo Nazionale di Lavoro dei dipendenti degli Studi Professionali. ECO-logica ritiene infatti che conseguire un miglioramento della qualità occupazionale interna alla società, nel senso della stabilizzazione lavorativa, comporti un miglioramento della qualità del lavoro. La società

BILANCIO IN RELAZIONE AI REQUISITI SA 8000

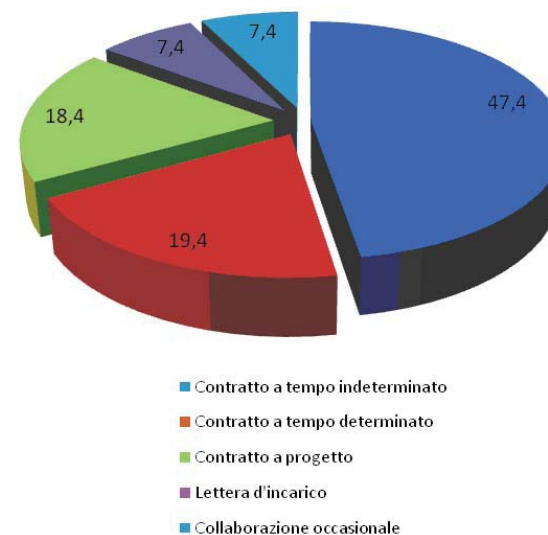
ha dunque scelto di adottare una coerente politica di stabilizzazione del personale che si è tradotta in un vantaggio dell'impresa in termini di motivazione, produttività e affiatamento del team di professionisti. Si riportano a tal fine i dati sul personale in relazione alla tipologia contrattuale.

In particolare si illustra l'andamento relativo alle diverse tipologie contrattuali nel corso degli anni:



Andamento della composizione del personale per tipologia contrattuale

Si riporta inoltre la percentuale delle tipologie contrattuali nel 2010:



Composizione ULA nel 2010 per tipologia di contratto

SISTEMA DI GESTIONE

POLITICA

ECO-logica, ponendosi l'obiettivo del miglioramento continuo e al fine dell'adeguamento alla norma SA8000:2008, ha revisionato la Politica per la Responsabilità Sociale della società in data 01/09/2009.

La Politica è stata affissa presso i locali della società al fine di renderla visibile e leggibile in forma chiara al pubblico. Essa inoltre è stata resa pubblica attraverso la pubblicazione sul sito web dell'azienda e resa accessibile alle parti interessate su richiesta.

BILANCIO IN RELAZIONE AI REQUISITI SA 8000

RAPPRESENTANTI SA8000

La gestione del sistema di Responsabilità Sociale è stata demandata dall'Azienda al **Rappresentante per la Direzione** nonché Responsabile del Sistema, nominato nella persona di Valentina Bove (Verbale CDA del 23 Settembre 2008).

Il Responsabile del Sistema Gestione per la Responsabilità Sociale ha la responsabilità e l'autorità per:

- Assicurare il rispetto dei requisiti della norma SA8000
- Istituire, applicare e mantenere il Sistema di Gestione per la Responsabilità Sociale;
- Riferire alla direzione sulle prestazioni del SGRS al fine del riesame e del miglioramento;
- identificare la normativa di tutela del lavoro e valutarne l'applicabilità e proporre le modalità applicative.
- Proporre la politica per la Responsabilità Sociale;
- Definire di obiettivi e programmi delle prestazioni dell'azienda in materia di responsabilità sociale;
- Formare i lavoratori sul Sistema di Gestione per la Responsabilità Sociale;
- Garantire un'adeguata comunicazione all'esterno circa il sistema di Gestione per la Responsabilità sociale;
- Interloquire costantemente col Rappresentante dei lavoratori per la responsabilità sociale al fine di valutare reclami e segnalazioni da parte dei lavoratori;
- Indagare, trattare e rispondere alle problematiche mosse dai dipendenti e dalle altre parti interessate circa non conformità alla norma SA8000;
- Programmare gli audit e organizzare il riesame della direzione;
- Coordinare le azioni correttive.

I Lavoratori hanno poi eletto il proprio Rappresentante come punto di riferimento per tutte le problematiche che possono sorgere in merito alla mancata applicazione dei principi della Norma. Il rappresentante eletto è stato Maria Gaetana Murgolo, in data 18 novembre 2008 e avrà un incarico di durata triennale.

Il compito del **RLRS** è quello di facilitare le relazioni con la direzione in materie collegate alla norma SA8000.

RIESAME DELLA DIREZIONE

Nel corso del 2010 sono stati effettuati n. 2 riesami della direzione, con cadenza semestrale, come previsto dalla "PRS 06 Riesame della direzione". Essi sono stati realizzati in via successiva all'audit interno e in via preliminare all'audit esterno, in particolare nelle seguenti date: 10/03/2010 e 20/09/2010.

Il rappresentante dei lavoratori per la SA8000 ha preso parte al riesame della direzione. In nessuno dei due casi, si è ritenuto di dover mettere in atto azioni correttive in conseguenza delle risultanze del riesame.

PIANIFICAZIONE E IMPLEMENTAZIONE

Formazione del personale e incontri collettivi

ECO-logica, da sempre convinta della necessità di ispirare la propria politica aziendale e le relazioni tra direzione e personale ai principi della responsabilità sociale e della trasparenza, ha negli anni introdotto pratiche e iniziative volta alla promozione e alla pratica di tali principi, anche attraverso attività di formazione e informazione finalizzate

BILANCIO IN RELAZIONE AI REQUISITI SA 8000

ad assicurare una maggiore consapevolezza da parte dei lavoratori delle proprie condizioni contrattuali.

Al fine di migliorare l'efficacia della formazione ai lavoratori in generale e in particolare sugli aspetti relativi al sistema di gestione per la responsabilità sociale, **ECO-logica ha redatto un Piano Biennale di Formazione Interna**, nel quale vengono pianificati tutti gli interventi formativi relativi al biennio, che vengono poi registrati nell'apposito **Registro della Formazione Interna (RFI)**. Nel 2011 si provvederà all'aggiornamento del Piano Biennale di Formazione Interna.

E' stata inoltre introdotta la **Circolare interna ai dipendenti e consulenti di ECO-logica di informazione e sensibilizzazione sui Sistemi di Gestione Qualità, Ambiente e Responsabilità Sociale**, in funzione di informazione circa l'impegno della società con riferimento a tali sistemi, che viene consegnata a tutti i lavoratori anche qualora il contratto abbia durata inferiore a 10 giorni lavorativi. Nel 2011 si provvederà all'introduzione di un nuovo strumento volto a favorire l'inserimento relazionale e professionale del nuovo personale.

ECO-logica si impegna ad effettuare **corsi di formazione** in materia di SA8000 e SGRS al personale ri-assegnato a diversa mansione e/o temporaneamente assunto, purché il contratto abbia durata superiore a 10 giorni lavorativi. In particolare, nel corso dell'anno 2010 sono stati effettuati n. 4 corsi di formazione individuali ai lavoratori neoassunti e agli stagisti sulla SA8000 e SGRS di ECO-logica, della durata di un'ora.

Nel mese di febbraio 2010 è stato inoltre realizzato un corso di formazione nei confronti di una lavoratrice neo assunta con contratto a

tempo indeterminato, avente a tema "Il Contratto Collettivo Nazionale dei Lavoratori degli studi professionali", al fine di illustrare le caratteristiche del Contratto Collettivo Studi Professionali applicato dalla società ai propri dipendenti. Il corso ha trattato i seguenti argomenti:

- Elementi di retribuzione (elementi fissi della retribuzione ed elementi accessori della retribuzione, altri elementi retribuzione);
- Orario (ferie, permessi retribuiti, riduzione orario, festività sopresse, festività);
- Assenze (malattia, infortunio, congedo matrimoniale, maternità, aspettative);
- Gestione rapporto (TFR, stages/tirocinio, apprendistato, contratto a tempo determinato, part-time);
- Norme disciplinare (obbligo del prestatore di lavoro, rispetto orario di lavoro, provvedimenti disciplinari).

Tale iniziativa si è posta l'obiettivo di favorire la comprensione da parte della neo dipendente dei diritti e doveri legati al proprio rapporto di lavoro.

Inoltre sono stati realizzati n. 5 **incontri collettivi** di discussione condivisa di aspetti legati alla responsabilità sociale con i lavoratori.

Riassumendo, le attività formative e di condivisione collettiva svolte in materia di responsabilità sociale nell'anno 2010 sono state:

BILANCIO IN RELAZIONE AI REQUISITI SA 8000

CORSI INTERNI		
DATA	ARGOMENTI	DURATA
20/01/2010	Aspetti generali della norma SA8000 Corso base sul SGRS di ECO-logica	1 ora
24/02/2010	Il Contratto Collettivo Nazionale dei Lavoratori degli studi professionali	4 ore
18/03/2010	Aspetti generali della norma SA8000 Corso base sul SGRS di ECO-logica	3 ore
01/04/2010	Riunione Incentivi e comunicazione passaggio di livello	1 ora
07/05/2010	Riunione collettiva su discussione risultati consultazione e decisione di sperimentare l'orario fisso	1 ora
08/06/2010	Riunione RA-RSGRS con i lavoratori sui risultati della sperimentazione	1 ora
11/06/2010	Riunione collettiva con comunicazione della decisione di dare avvio all'orario fisso	1 ora
09/09/2010	Riunione Incentivi per obiettivi, comunicazione premi di produzione e passaggi di livello	1 ora
23/09/2010	Aspetti generali della norma SA8000 25/10/2010 Corso base sul SGRS di ECO- logica	1 ora
25/10/2010	Aspetti generali della norma SA8000 25/10/2010 Corso base sul SGRS di ECO- logica	1 ora

Soddisfazione interna

ECO-logica effettua inoltre indagini sul clima interno al fine di evidenziare gli aspetti principali che caratterizzano il clima aziendale, attraverso la sottoposizione di appositi questionari e promuovendo consultazioni del personale, le cui modalità sono stabilite nella "PRS 05 Monitoraggio soddisfazione interna". Gli strumenti utilizzati per il monitoraggio della soddisfazione interna sono sostanzialmente tre:

- Questionario sul Clima Aziendale (MOD.RS. 04);
- Modulo Segnalazione Reclamo etico-sociale (MOD.RS 02);
- Modulo Consultazione del personale (MOD.RS 03).

In particolare, in considerazione dell'opportunità di monitorare costantemente tali elementi e di introdurre strumenti che consentano di valutare annualmente le percezioni dei lavoratori e i mutamenti intervenuti in relazione ad esse, nell'ottica del miglioramento continuo, la direzione ha deciso di introdurre il **Questionario sul Clima Aziendale** nel proprio Sistema di Responsabilità e di somministrarlo annualmente ai propri lavoratori (MOD.RS 04).

In particolare, il QCA è stato somministrato il 19/02/2010, spiegando al personale l'importanza di esprimere liberamente il proprio pensiero.

I risultati del questionario sono stati poi discussi in riunione plenaria con tutti i lavoratori in data 01/03/2010, attraverso la proiezione di apposite slides con grafici volti ad evidenziare le criticità emerse.

Tale forma di consultazione ha costituito l'occasione per sollecitare spunti e riflessioni nel personale, al fine di comprendere eventuali criticità e mettere in atto soluzioni nell'ottica del miglioramento continuo

BILANCIO IN RELAZIONE AI REQUISITI SA 8000

del proprio Sistema di Gestione per la Responsabilità Sociale.

ECO-logica si è inoltre dotata di uno strumento attraverso il quale poter decidere di promuovere la consultazione dei lavoratori su questioni che riguardano il rispetto dei requisiti della norma SA8000 da parte dell'azienda, chiedendo loro di esprimersi in modo anonimo utilizzando l'apposito MOD. RS 03 **Consultazione del personale**. Tale strumento è previsto al fine di favorire la libera espressione di pareri, attraverso la forma anonima, qualora il RSGRS o il RLRS ritengano il tema particolarmente delicato e dunque meritevole di un'attenzione particolare.

Nel periodo considerato tale strumento è stato utilizzato in via successiva alla sottoposizione del Questionario sul Clima Aziendale con riferimento alla tematica dell'orario di lavoro rispetto alla quale erano emerse delle criticità. La consultazione del personale è avvenuta in data 26/04/2010, è stata seguita da una riunione collettiva con discussione sui risultati della consultazione e decisione di sperimentare il nuovo orario di lavoro per il periodo di un mese, da una riunione sui risultati della sperimentazione e infine da una riunione collettiva per comunicare l'avvio del nuovo orario di lavoro a regime.

Se il QCA e la Consultazione del personale rappresentano gli strumenti attraverso i quali ECO-logica chiede al personale di esprimersi in merito al rispetto da parte dell'azienda dei principi cardine della norma SA8000, i lavoratori hanno la possibilità di segnalare volontariamente non conformità del sistema attraverso il **Modulo Segnalazione Reclamo etico-sociale** (MOD.RS 02). Allo stato attuale non sono mai pervenuti reclami.

Audit

ECO-logica svolge inoltre periodicamente verifiche ispettive interne al fine di valutare la conformità del proprio sistema di Responsabilità Sociale rispetto a quanto pianificato, ai requisiti della norma di riferimento e ai requisiti stabiliti, nonché di monitorare il continuo miglioramento del sistema pianificato il costante aggiornamento del sistema, l'attuazione di azioni correttive attivate anche in conseguenza di precedenti audit interni. La programmazione delle verifiche ispettive interne viene effettuata contestualmente a ciascun Riesame della Direzione. Le modalità sono stabilite nella apposita procedura (PRS 08 Audit interni).

La pianificazione degli audit interni per l'anno 2010 è stata effettuata attraverso l'approvazione del **Piano annuale di Audit** in data 15/01/2010, che ha previsto l'effettuazione del primo audit interno a febbraio e del secondo a settembre.

Il 25-26 Febbraio 2010 è stato effettuato il **primo audit interno** con il quale è stata realizzata la verifica su tutti gli aspetti del SGRS. Non sono emerse Non Conformità.

L'08/09 Settembre 2010 è stato effettuato il **secondo audit interno** con il quale è stata realizzata la verifica su tutti gli aspetti del SGRS. Non sono emerse Non Conformità.

CONTROLLO DEI FORNITORI

Informazione dei fornitori

Al fine di consentire una corretta informazione dei fornitori circa la norma SA8000 e il sistema di gestione per la responsabilità sociale di ECO-logica, all'atto della sottoscrizione del contratto di fornitura con l'azienda, è prevista la consegna della **"Circolare interna ai dipendenti e consulenti della ECO-logica Srl di informazione e sensibilizzazione sul Sistema di Gestione Qualità, Ambiente e Responsabilità Sociale"**, con la quale si informano i fornitori che ECO-logica è

BILANCIO IN RELAZIONE AI REQUISITI SA 8000

certificata SA8000 e che richiede quali adempimenti la sottoscrizione dell'autodichiarazione e la compilazione del questionario suddetti.

Controllo dei fornitori

In base a quanto stabilito nella Procedura per il Controllo e valutazione dei fornitori (PRS 02), ECO-logica provvede ad inviare a tutti i fornitori il MOD.RS 01 Controllo e Valutazione Fornitori, che si compone di:

- **Lettera informativa SA8000**, con la quale ECO-logica comunica ai propri fornitori di aver avviato un percorso mirato alla completa implementazione dei requisiti della norma SA 8000, spiega loro quali sono i requisiti della norma e chiede la loro collaborazione attraverso la sottoscrizione di un'autodichiarazione e la compilazione di un questionario di autovalutazione;
- **Autodichiarazione fornitori SA8000**, che richiede la sottoscrizione da parte dei fornitori ai seguenti principi:
 - conformarsi a tutti i requisiti della norma SA8000;
 - partecipare alle attività di monitoraggio aziendale previste da ECO-logica;
 - implementare tempestivamente azioni di rimedio e correttive, con riguardo ad ogni non conformità rispetto i requisiti della Norma SA8000;
 - informare subitaneamente e prontamente ECO-logica di qualsiasi rilevante relazione economica con altri fornitori/subappaltatori e sub-fornitori.
- **Questionario Autovalutazione Fornitori**, con la richiesta di compilarlo e di restituirlo firmato ad ECO-logica, con lo scopo di individuare eventuali situazioni di non conformità o criticità che necessitino di un controllo più approfondito.

I dati raccolti vengono inseriti nell'apposito R.RS 01 Registro di Controllo e Valutazione Fornitori per la SA8000, nel quale sono tenute opportune evidenze in merito alla conformità dei fornitori ai requisiti

della presente norma.

All'atto della sottoscrizione del contratto da parte dei fornitori di servizi professionali sono state fatte firmare la dichiarazione di impegno e il questionario di autovalutazione. Dai questionari acquisiti non sono emerse criticità in relazione ai principi della responsabilità sociale.

Monitoraggio dei fornitori

Al fine di monitorare il rispetto da parte dei fornitori al rispetto dei requisiti della SA8000, ECO-logica ha previsto lo strumento dell'**audit di seconda parte** sui fornitori qualificati identificati come critici.

I Fornitori Qualificati soggetti alle attività di monitoraggio sono solo quelli identificati all'azienda come critici e inseriti nell'elenco aggiornato annualmente dal RA. Al fine di pianificare le attività di monitoraggio, il RSGRS redige un apposito **Piano di verifica dei fornitori** utilizzando l'apposito MOD.RS 10, con l'obiettivo di sottoporre ad audit tutti i fornitori qualificati identificati come critici nell'arco del triennio di validità della certificazione SA8000. I fornitori di servizi professionali sono soggetti alle attività di monitoraggio solo nel caso in cui il contratto di fornitura con l'azienda superi la durata complessiva di un anno, anche cumulando la durata di più contratti, qualora essi siano stati sottoscritti con riferimento al triennio di validità della certificazione.

Nel corso del 2010 sono stati completati tutti gli audit sui 4 fornitori identificati come critici, come previsto dal Piano verifiche sui fornitori, approvato in data 20/05/2009 dalla direzione. I risultati degli audit sono stati registrati in appositi verbali di cui al MOD.RS 11. Da essi non è emersa alcuna NC né in conseguenza delle stesse si è deciso di adottare AC/AP.

BILANCIO IN RELAZIONE AI REQUISITI SA 8000

Nel corso del 2010 è stato inoltre acquisito un nuovo fornitore critico, che sarà inserito nel nuovo piano verifiche sui fornitori da redigere nel 2011. In ogni caso sono pervenute le dichiarazioni di impegno e i questionari da parte tutti i fornitori individuati come critici.

Sicurezza fornitori

Per quanto concerne la gestione della sicurezza con i fornitori, di cui all'art. 26 del D.Lgs. 106/2009, la PRS 02 prevede un paragrafo relativamente alla gestione della sicurezza con i fornitori, nel quale si rimanda all'Allegato XIV del Documento di Valutazione dei Rischi di ECO-logica.

PROBLEMATICHE E AZIONI CORRETTIVE

Reclami etico-sociali

ECO-logica, al fine di assicurare a tutte le Parti Interessate di poter contribuire attivamente al miglioramento del Sistema di Gestione per la Responsabilità Sociale, ha predisposto un sistema di comunicazione per la gestione dei reclami inerenti l'applicazione della norma SA 8000.

Il reclamo è uno strumento messo a disposizione di tutti gli stakeholders di ECO-logica per segnalare eventuali disfunzioni relativamente al Sistema di Gestione per la Responsabilità Sociale e, più in generale, al rispetto dei requisiti della Norma SA8000.

I reclami possono essere inoltrati all'Azienda per iscritto, per e-mail o mediante una comunicazione scritta da inviare all'attenzione del RSGRS Valentina Bove:

- Via mail a: sviluppo@eco-logicasrl.it
- Via fax al n°: +39.080 5026599
- Via posta ordinaria ECO-logica srl - C.so A. De Gasperi 258
70125 Bari

Tutte le segnalazioni, purché sottoscritte e/o contenenti riferimenti oggettivi, sono registrate ed analizzate al fine di attivare, ove possibile, un'azione riparatrice (del singolo caso) o correttiva (per evitarne il ripetersi) e verificarne poi l'esito.

Il personale può inoltrare i propri reclami in forma anonima depositando nella **Cassettina "Reclami Etico-sociali"** posta all'ingresso dell'ufficio, la scheda di reclamo MOD RS 02, che può essere prelevata dall'apposito raccoglitore posto nello spazio dedicato alla SA8000 allestito all'ingresso dell'ufficio. In alternativa, il Modulo potrà essere scaricato dal sito web della società dall'apposita sezione SA8000.

Ad oggi non sono pervenuti reclami.

Non conformità e Azioni correttive

Per la gestione delle Non conformità e la predisposizione delle relative azioni correttive è stata redatta un'apposita procedura (PRS 07 Gestione Non Conformità), nella quale per l'adeguamento alla nuova norma SA8000:2008 è stato introdotto il riferimento alle azioni preventive, oltre a quelle correttive.

Nel corso del 2010 non sono state registrate NC.

COMUNICAZIONE ESTERNA E COINVOLGIMENTO DELLE PARTI INTERESSATE

La comunicazione esterna ha lo scopo di rendere trasparente l'attività della società in materia di responsabilità sociale e di diffondere i principi etici da essa sottoscritti. La comunicazione è per ECO-logica inoltre uno strumento dal quale ci si aspetta di raccogliere eventuali spunti di miglioramento provenienti dalle parti interessate.

Al fine di garantire la comunicazione esterna di dati e informazioni riguardanti la performance dell'azienda in relazione ai requisiti della norma SA8000, ECO-logica provvede alla redazione del **Bilancio Sociale** e alla sua diffusione attraverso il sito web, all'allestimento della sezione SA8000 sul sito web della società, all'invio di newsletter su eventi relativi al SGRS di ECO-logica.

Nel 2010 in particolare è stata introdotta una nuova modalità di comunicazione esterna, che consiste nell'invio per e-mail alle aziende/singoli in RTI e i partner dei progetti, nelle fasi iniziali del rapporto con essi, un'**informativa sulla SA8000**, al fine di portare a conoscenza gli stessi dell'esistenza del SGRS e del significato della norma.

Nel corso dell'anno 2010 sono state intraprese le seguenti azioni di comunicazione esterna:

- redazione indirizzario e-mail degli stakeholders esterni 2009;
- invio via e-mail del Bilancio Sociale 2009 agli stakeholders esterni precedentemente individuati;
- pubblicazione del Bilancio Sociale sul sito web della società;
- newsletter a tutti gli iscritti con allegato il Bilancio Sociale 2009;
- news sul sito web di ECO-logica relativa al Bilancio Sociale 2009;
- informativa SA8000 per e-mail a partner progetto a marzo 2010;

BILANCIO IN RELAZIONE AI REQUISITI SA 8000

- informativa SA8000 per e-mail ad aziende RTI gara a settembre 2010;
- pubblicazione Audit Report Settembre 2010 sul sito web di ECO-logica;
- news sul sito web di ECO-logica su superamento verifica;
- newsletter a tutti gli iscritti su superamento verifica;
- workshop RSI Confindustria novembre 2010;
- tesi di laurea su Bilancio Sociale di ECO-logica.

Comunicazione interna

Al fine di consentire la partecipazione di tutto il personale ed il massimo coinvolgimento per una concreta applicazione del sistema SA8000, sono previsti due strumenti di comunicazione interna, da consegnare ai neo assunti:

- **Circolare interna** ai dipendenti e consulenti di ECO-logica di informazione e sensibilizzazione sul Sistema di Gestione Qualità, Ambiente e Responsabilità Sociale;
- **Regolamento interno** nuovo personale, al fine di fornire istruzioni di base per l'avvio al lavoro e indicazioni delle funzioni aziendali coinvolte nell'avvio del nuovo personale.

Nel 2010 è stata introdotta inoltre una nuova modalità di comunicazione interna, che consiste nella comunicazione al personale dei risultati delle verifiche ispettive esterne semestrali attraverso l'**invio per e-mail dell'Audit Report**, che vengono inoltre resi trasparenti e palesi a tutti gli stakeholder attraverso la pubblicazione sul sito web di ECO-logica.

BILANCIO IN RELAZIONE AI REQUISITI SA 8000

Diffusione di pratiche di Bilancio Sociale: una Tesi di laurea sul Bilancio Sociale di ECO-logica

L'esperienza di Bilancio Sociale di ECO-logica è stata oggetto di una **tesi di laurea** presso la Facoltà di Economia dell'Università degli Studi di Bari, materia: Management dei processi tecnologici e dell'innovazione, il cui titolo è "La Responsabilità Sociale e lo standard SA8000/2008: il caso ECO-logica srl".

L'attività di supporto alla redazione tesi è stata svolta nell'ambito delle attività del **Forum RSI di Confindustria BA-BAT**, del quale ECO-logica fa parte.

In particolare nell'ambito del Workshop di Confindustria Bari-BAT "Responsabilità sociale: plusvalore d'impresa" del 16 Novembre 2010 è stata presentata una relazione dal titolo "L'esperienza della certificazione della responsabilità sociale di ECO-LOGICA". Nel corso del workshop sono stati presentati i risultati dell'indagine conoscitiva promossa dal Forum RSI dal titolo "La propensione alla Responsabilità Sociale di Impresa". Inoltre il workshop è stata l'occasione per comunicare ai partecipanti l'iniziativa della tesi di laurea sul Bilancio Sociale di ECO-logica.

ACCESSO ALLA VERIFICA

ECO-logica permette e favorisce l'accesso delle parti interessate alle informazioni riguardanti la performance aziendale in relazione ai requisiti della norma SA 8000, consentendo – ove richiesta - la verifica dei dati stessi. ECO-logica assicura inoltre l'accesso ai propri locali nonché ragionevoli informazioni richieste dagli audit anche nel caso di audit non annunciati

A tal proposito è sempre possibile richiedere al RSGRS

Valentina Bove

Via mail a: sviluppo@eco-logicasrl.it

Via fax al n°: +39.080 5026599

Via posta ordinaria ECO-logica srl - C.so A. De Gasperi 258 - 70125 Bari

la possibilità di visionare documenti del SGRS di ECO-logica, sulla base di criteri di assoluta trasparenza, e di poterli eventualmente sottoporre a verifica.

REGISTRAZIONI

ECO-logica mantiene appropriate registrazioni che attestano la conformità ai requisiti della norma SA 8000, il corretto funzionamento del sistema e hanno la funzione di rendere anche misurabili i miglioramenti. E' compito del RSGRS provvedere affinché vengano registrate e conservati tutti i verbali, moduli e registri compilati del SGRS.

I NOSTRI OBIETTIVI FUTURI

AMBITO	OBIETTIVO	AZIONI	INDICATORI	STATO 2010	TARGET 2011
TUTELA DEL LAVORO STABILE	Confermare e promuovere la politica di stabilizzazione del personale	Ricerca di fonti di finanziamento atte a promuovere la stabilizzazione del personale	N° lavoratori annui ¹	N° 13,57	*
			Distribuzione percentuale delle tipologie contrattuali ²	Tipologia di contratto in % Contratto a tempo indeterminato 47,4 Contratto a tempo determinato 19,4 Contratto a progetto 18,4 Lettera d'incarico 7,4 Collaborazione occasionale 7,4	*
			N° di nuovi contratti di lavoro dipendente (tempo determinato o indeterminato) attivati	1	2
SALUTE E SICUREZZA	Migliorare il livello di salute e sicurezza sul luogo di lavoro	Implementare la formazione aziendale sulla sicurezza	N° complessivo di ore di formazione (interna ed esterna) sulla sicurezza	11	Incremento del 10%
		Investire in corsi di formazione esterna sulla sicurezza	N° di ore di formazione esterna sulla sicurezza	0	Incremento del 10%
		Aggiornamento DVR	N° revisioni annue del DVR	1	1

I NOSTRI OBIETTIVI FUTURI

DISCRIMI- NAZIONE	Promuovere l'inserimento professionale di categorie svantaggiate	Ricerca di fonti di finanziamento e partecipazione ad iniziative atte a promuovere l'assunzione di categorie svantaggiate (specie giovani e donne)	N° lavoratori donne/N° totale lavoratori ¹	75,4 %	*
		Attivazione di stage e di tirocini formativi e di orientamento	% lavoratori con età inferiore a 35 anni/n° totale lavoratori ¹	70,5 %	*
			N° di stage di tirocini formativi e di orientamento in corso	6	*
SISTEMA DI GESTIONE	Miglioramento continuo del sistema di gestione per la responsabilità sociale	Pianificazione e realizzazione di attività di audit interno e di riesame della direzione	N° audit interni	2	2
			N° riesame direzione	2	2
			N° iniziative per migliorare l'accoglienza e l'inserimento professionale dei neo-assunti	0	1
		Migliorare l'accoglienza per i neo-assunti	N° complessivo di ore di formazione per ciascun lavoratore (N° totale ore formazione/N° totale lavoratori ¹)	8,21	Incremento del 10%
Aumentare le ore di formazione per il personale					

¹ Per N° di lavoratori, si intende Unità Lavorativa Annuale (ULA): numero medio di lavoratori dipendenti, collaboratori e professionisti dell'azienda, calcolati su base annua.

² Il dato è relativo alla distribuzione percentuale di tipologie contrattuali per numero di lavoratori, da intendere come ULA.

* Target non quantificabile.

Finito di stampare a Marzo 2011

*grafica a cura di **Marinella Murgolo***



*In linea con quanto
disposto dalle
norme nazionali
e comunitarie in
materia di Politica
Ambientale
di Prodotto e
acquisti verdi, al
fine di contenere
l'uso di risorse
non rinnovabili,
il presente
documento è
stampato su carta
ecologica.*